

# 豊中市の図書館活動 II

— 統計・資料 —

令和6年度（2024年度）版



豊中市立図書館



## 目 次

1	利用率等サービス指標の推移	1
	<サービス指標>	
2	機構図・職員構成・業務所管	2
3	予算・決算	3
4	図書館資料に関する事項	4
	(1) 図書等の現在数	
	(2) 受入図書内訳	
	(3) 除籍図書内訳	
	(4) 「図書」分類別所在冊数	5
	(5) 「図書」部門別所在冊数	
5	利用状況に関する事項	6
	(1) 登録状況	
	① 個人有効登録者数	
	② 団体登録数	
	<その他の貸出登録>	
	(2) 貸出状況	7
	① 貸出人数	
	<協力貸出等貸出団体数> <全館年齢別貸出人数の推移> <各館年齢別貸出人数の推移>	
	② 貸出冊数	11
	<個人貸出・団体貸出等総貸出冊数> <館別パート別貸出冊数> <図書室等貸出冊数の推移>	
	<個人貸出冊数> <個人貸出冊数の推移> <団体貸出冊数>	
	(3) リクエストサービス	15
	<方法別予約受付件数> <個人・団体別予約受付件数> <受付・提供件数の推移>	
	<予約取消件数>	
	(4) 相互貸借	16
	<貸出冊数> <借用冊数>	
	(5) レファレンスサービス	
	(6) コピーサービス	
	(7) 障害者サービス	17
	① 有効登録者数 ② 所蔵資料 ③ 点字図書貸出 ④ 録音図書貸出	
	⑤ 相互貸借<貸出冊数><借用冊数> ⑥ 郵送貸出 ⑦ 宅配貸出 ⑧ 対面朗読	
	(8) 集会室等の利用状況	18
	(9) 図書館Webサイト・アクセス件数	
	(10) メールマガジン	
	(11) 開館日数	
	(12) 年間利用者数	
	(13) 広域利用サービス	19
	<北摂地区7市3町図書館広域利用> <大阪市民への貸出>	
6	行事・事業・その他	20
7	「豊中市立図書館評価システム」評価項目表	25
8	図書館のあゆみ	28
9	図書館条例・規則	36
	(1) 図書館条例	
	(2) 図書館規則	37

## 1. 利用率等サービス指標の推移

項目	R2年度	R3年度	R4年度	R5年度	R6年度
① 人口(推計) ※1	400,955	399,965	399,029	398,087	397,521人
② 個人登録者数	138,699	140,454	135,568	132,247	128,582人
③ 蔵書冊数	1,053,513	1,045,857	1,000,391	991,884	996,923冊
④ 個人貸出冊数 ※2	2,699,764	3,146,812	3,456,107	3,335,995	3,135,723冊
⑤ 団体貸出冊数	119,134	123,532	125,412	119,605	106,660冊
⑥ 貸出人数	777,503	902,477	986,233	970,016	926,741人
⑦ 年間受入冊数	49,688	47,923	42,531	42,637	42,788冊
⑦-1 うち購入冊数	44,111	42,996	38,384	37,424	37,539冊
⑧ 年間除籍冊数	42,203	51,936	82,007	49,989	36,350冊
⑨ 職員数 ※3	111	109	105	107	109人
⑩ 図書館費(決算)	1,052,119,394	990,467,887	957,633,015	949,280,955	945,471,003円
⑪ 歳入 ※4	24,954,507	18,643,449	16,664,509	27,001,552	14,463,036円
⑫ うち人件費	657,861,307	619,050,530	596,020,660	583,541,777	609,179,890円
⑬ うち図書購入費	69,316,917	73,424,493	65,222,585	63,184,199	66,180,468円
⑭ うち消耗品の資料費 ※5	13,802,935	14,282,323	13,555,529	13,556,255	13,119,422円
⑮ 一般会計歳出	199,334,181,637	176,453,747,769	178,675,370,508	179,004,434,799	191,784,224,647円
⑯ 教育費	14,463,550,007	14,471,160,300	20,520,036,657	17,340,245,278	20,163,454,262円
⑰ 社会教育費	2,779,234,783	2,974,113,932	2,933,202,330	3,020,811,168	3,623,833,975円

### <サービス指標>

項目	R2年度	R3年度	R4年度	R5年度	R6年度
登録率 ②/①*100% ※6	34.6	35.1	34.0	33.2	32.3%
市民一人当り貸出冊数 ④/①	6.7	7.9	8.7	8.4	7.9冊
登録者一人当り貸出冊数 ④/②	19.5	22.4	25.5	25.2	24.4冊
利用者一人当り貸出冊数 ④/⑥	3.5	3.5	3.5	3.4	3.4冊
市民一人当り蔵書冊数 ③/①	2.6	2.6	2.5	2.5	2.5冊
職員一人当り貸出冊数 (④+⑤)/⑨	25,395	30,003	34,110	32,295	29,747冊
市民一人当り図書館費 (⑩-⑪)/① ※7	2,562	2,430	2,358	2,317	2,342円
市民一人当り図書購入費 ⑬/①	173	184	163	159	166円
市民一人当り消耗品の資料費 ⑭/①	34	36	34	34	33円
購入図書平均単価 ⑬/⑦-1	1,571	1,708	1,699	1,688	1,763円
一冊当り貸出コスト ⑩/(④+⑤)	373	303	267	275	292円
蔵書回転率 ④/③ ※8	2.6	3.0	3.5	3.4	3.1回
蔵書増加率 ※9	(基準年) 100	99	95	94	95
蔵書新鮮度 ⑦/③ ※10	0.047	0.046	0.043	0.043	0.043
蔵書更新率 (⑦+⑧)/③*100% ※11	8.7	9.5	12.4	9.3	7.9%
図書館費/一般会計歳出 ⑩/⑮*100%	0.53	0.56	0.54	0.53	0.49%
図書館費/教育費 ⑩/⑯*100%	7.27	6.84	4.67	5.47	4.69%
図書館費/社会教育費 ⑩/⑰*100%	37.86	33.30	32.65	31.42	26.09%

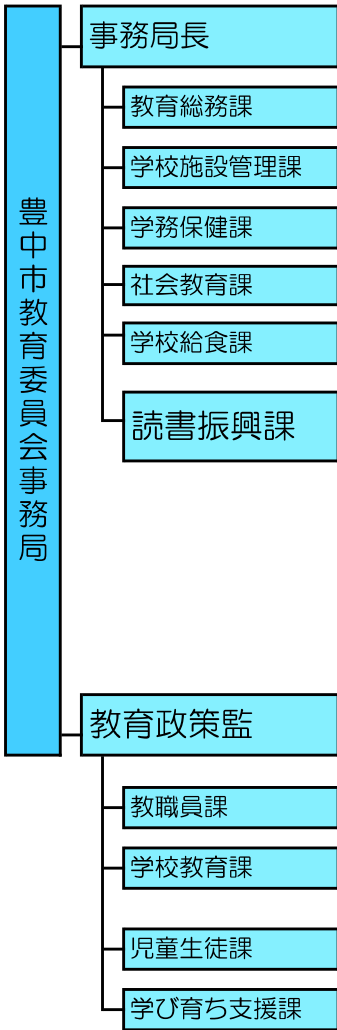
(注) ※

- 1: 人口…各年度4月1日現在。
- 2: 個人貸出冊数…継続貸出含む。
- 3: 職員数…各年度4月1日現在の人数で、常勤職員及び短時間職員、再任用職員、会計年度任用職員、臨時会計年度任用職員の合計。
- 4: 歳入…主に介護予防センター・スポーツルームの委託料・光熱水費の立替払い分。
- 5: 消耗品の資料費…新聞、雑誌、CD等の資料費。
- 6: 登録率…昭和63年以降、登録更新未実施。平成17年度より有効期間5年の更新処理実施中。
- 7: 市民一人当り図書館費…歳入分を差し引いて計算。
- 8: 蔵書回転率…一冊の蔵書が平均何回貸し出されたかを示す。
- 9: 蔵書増加率…令和2年度蔵書冊数を基準(100)として蔵書がどれ位増加しているかを示す。
- 10: 蔵書新鮮度…ある期間に新規に受入れた図書冊数をその期間の終わりの蔵書冊数で割った数値。蔵書がどれだけ新しくなっているかを示す。
- 11: 蔵書更新率…除籍された資料数も含めて、更新された割合を示す。

## 2. 機構図・職員構成・業務所管

令和7年(2025年) 4月1日現在

機構図



職員構成

職 務	職 員 構 成					合 計	臨時会計年度任用職員 (週30時間以上)	
	司 書	事 務 職 員	小 計	再 任 用 職 員	短 時 間 職 員		合 計	(週30時間)
読書振興課	4	5	9	0	0	9	2	0
岡町図書館	15	0	15	0	3	18	7	2
服部図書館	0	0	0	0	3	3	3	0
岡町・服部計	15	0	15	0	6	21	10	2
庄内図書館	3	0	3	1	2	6	4	1
高川図書館	0	0	0	0	3	3	3	0
庄内・高川計	3	0	3	1	5	9	7	1
千里図書館	7	0	7	0	2	9	5	4
東豊中図書館	0	0	0	0	3	3	3	0
千里・東豊中計	7	0	7	0	5	12	8	4
野畑図書館	7	0	7	1	2	10	5	2
蛸池図書館	0	0	0	0	3	3	4	0
野畑・蛸池計	7	0	7	1	5	13	9	2
<b>合 計</b>	<b>36</b>	<b>5</b>	<b>41</b>	<b>2</b>	<b>21</b>	<b>64</b>	<b>36</b>	<b>9</b>

※ 会計年度任用職員は週5日（週30時間）の勤務者数  
 ※ 欠員代替は週30時間以上の勤務者数  
 再任用欠員代替（5） 時間加配等（4）

業務所管

業務	図書館							
	岡 町	服 部	庄 内	高 川	千 里	東 豊 中	野 畑	蛸 池
●貸出室 / ○一般書コーナー	●	○	○	○	○	○	○	○
●こども室 / ○児童書コーナー	●	○	○	○	○	○	○	○
●参考室 / ○参考図書コーナー	●				○			
動く図書館※	◎							
団体貸出	◎							
図書室	◎							
リサイクル本コーナー			◎					
資料整理							◎	

※ 運転業務は委託

### 3. 予算・決算 (教育費\_社会教育費\_図書館費)

単位:円

項目		R5年度決算	R6年度予算	R6年度決算	R7年度予算
人件費	報酬	108,933,724	114,126,000	129,374,816	134,244,000
	給料	227,443,061	228,314,000	216,173,963	227,945,000
	職員手当等	173,192,501	191,727,000	192,606,128	200,620,000
	共済費	73,972,491	77,702,000	71,024,983	78,086,000
	小計	583,541,777	611,869,000	609,179,890	640,895,000
物件費	報償費	522,450	577,000	446,300	601,000
	旅費	8,403,920	8,188,000	8,885,452	9,074,000
	需用費	70,245,609	79,270,000	67,039,434	78,120,000
	役務費	15,993,900	16,689,000	15,434,665	8,727,000
	委託料	51,532,439	47,761,000	44,223,897	49,195,000
	使用料及び賃借料	129,988,452	128,100,000	125,364,393	167,500,000
	うち電子書籍使用料	15,596,402	14,296,000	14,285,926	14,296,000
	工事請負費	10,073,800	0	0	0
	備品購入費	70,305,104	66,156,000	66,180,468	66,156,000
	うち図書購入費	63,184,199	66,156,000	66,180,468	66,156,000
	その他	8,673,504	8,724,000	8,716,504	8,726,000
	小計	365,739,178	355,465,000	336,291,113	388,099,000
	図書館費合計	949,280,955	967,334,000	945,471,003	1,028,994,000

●歳入：27,001,552

●歳入：14,463,036

※歳入は主に介護予防センター・スポーツルームの委託料・光熱水費の立替払い分  
R5はデジタル田園都市国家構想推進交付金12,160,775円を含む

項目	R5年度決算	R6年度予算	R6年度決算	R7年度予算
一般会計歳出	179,004,434,799	184,423,918,000	191,784,224,647	207,509,094,000
教育費	17,340,245,278	22,015,128,000	20,163,454,262	32,961,861,000
社会教育費	3,020,811,168	3,759,102,000	3,623,833,975	3,977,527,000

(参考) 消耗品の資料費(決算)の推移

(単位:千円)

項目	R元年度	R2年度	R3年度	R4年度	R5年度	R6年度
新聞	3,502	3,272	3,460	3,639	3,677	3,210
雑誌	9,427	9,359	9,699	8,899	8,891	9,102
紙芝居	231	333	185	207	199	108
CD等	510	454	536	519	481	390
その他	391	385	403	291	308	310
合計	14,061	13,803	14,283	13,555	13,556	13,120

(官報含む)  
(DVD含む)  
(地図等)

(参考) 細事業『学校図書館教育の充実』事業予算・決算 (教育費\_教育総務費\_研修指導費)

単位:円

項目		R5年度決算	R6年度予算	R6年度決算	R7年度予算
人件費	報酬	12,012,149	6,384,000	12,142,756	7,100,000
	職員手当等	1,953,779	2,371,000	3,511,814	2,700,000
物件費	報償費	60,000	80,000	77,000	80,000
	旅費	1,110,710	870,000	1,060,443	870,000
	需用費	21,158	70,000	69,916	61,000
	役務費	3,782	10,000	6,923	10,000
	委託料	3,625,600	4,752,000	3,555,200	4,752,000
	その他	24,000	13,000	5,500	13,000
	合計	18,811,178	14,550,000	20,429,552	15,586,000

## 4. 図書館資料に関する事項

### (1) 図書等の現在数（受贈を含む）

令和7年(2025年)3月31日現在

区分	岡町	服部	庄内	高川	千里	東豊中	野畑	蛭池	合計	デジタル図書館	
図書	214,627	55,736	64,869	57,028	129,427	54,387	306,665	43,765	926,504	15,854	
うち点字図書	タイトル	1,532	0	1	0	1	0	1	0	1,532	—
	巻数	5,648	0	1	0	1	0	1	0	5,651	—
うち外国語図書	9,228	154	2,062	171	590	111	1,243	204	13,763	—	
雑誌	種類	159	48	132	107	181	60	203	63	503種	—
	冊数	5,735	818	2,250	1,926	4,554	1,187	5,428	773	22,671	—
紙芝居	4,312	684	379	484	854	431	1,040	435	8,619	—	
レコード	0	0	0	3,697	0	0	0	91	3,788	—	
カセットテープ	1	0	1	0	1,798	0	0	61	1,861	—	
コンパクトディスク	2,752	1,592	2,112	3,591	4,067	1,533	4,126	2,695	22,468	—	
ビデオテープ等	231	33	79	609	74	47	55	32	1,160	—	
音訳図書	タイトル	1,396	0	0	0	0	0	0	1,396	—	
	巻数	8,014	0	0	0	0	0	0	8,014	—	
デイジー図書※	1,085	0	0	0	0	0	0	0	1,085	—	
地 図	646	2	14	6	66	2	12	5	753	—	
合 計	237,403	58,865	69,704	67,341	140,840	57,587	317,326	47,857	996,923	15,854	

※「マルチメディアデイジー図書」を含む

新聞	17	7	13	9	14	6	15	8	27種
広報等	14	6	7	7	16	6	11	4	22種
古文書等	21,925	0	0	0	0	0	0	0	21,925

※庄内幸町図書館は令和5年2月20日をもって閉館

※デジタル図書館は令和4年7月1日よりサービス開始

### (2) 受入図書内訳

区分	岡町	服部	庄内	高川	千里	東豊中	野畑	蛭池	合計
購入	10,306	2,802	4,593	2,784	6,996	2,859	5,470	1,729	37,539
うち児童書	3,685	919	1,403	815	1,532	1,001	1,797	405	11,557
寄贈	816	2	721	484	661	548	1,197	184	4,613
うち児童書	294	0	309	177	200	84	209	93	1,366
その他	165	53	47	22	211	40	87	11	636
うち児童書	17	14	13	3	47	5	10	0	109
合 計	11,287	2,857	5,361	3,290	7,868	3,447	6,754	1,924	42,788
うち児童書	3,996	933	1,725	995	1,779	1,090	2,016	498	13,032

※蛭池図書館は令和6年6月17日より工事休館

### (3) 除籍図書内訳

区分	岡町	服部	庄内	高川	千里	東豊中	野畑	蛭池	合計	
廃棄	3,940	2,339	2,841	299	10,357	3,899	4,591	241	28,507	
亡失	147	41	22	32	26	8	33	15	324	
リサイクル用	団体	1,570	638	1,038	25	248	19	169	32	3,739
	一般	995	9	1,024	6	175	6	900	7	3,122
回収不能	133	48	68	28	231	49	92	9	658	
合 計	6,785	3,075	4,993	390	11,037	3,981	5,785	304	36,350	

参考：除籍図書の団体等への譲与件数・冊数

	岡町	服部	庄内	高川	千里	東豊中	野畑	蛭池	合計
譲与件数	108	0	0	4	32	0	3	2	149
譲与冊数	2,645	0	0	396	694	0	45	30	3,810

#### (4) 「図書」分類別所在冊数

区分	岡町	服部	庄内	高川	千里	東豊中	野畑	蛭池	合計
0 総記	6,654	835	1,120	875	5,007	796	8,514	821	24,622
1 哲学・宗教	4,240	1,498	1,355	1,249	4,041	1,360	13,235	1,338	28,316
2 歴史・地理	12,122	2,792	3,329	2,537	7,373	2,612	26,136	1,992	58,893
3 社会科学	14,265	3,840	4,749	2,914	12,103	4,407	42,599	4,805	89,682
4 自然科学	9,222	2,524	2,399	1,881	6,094	2,364	15,994	1,958	42,436
5 技術	10,886	3,568	4,641	3,966	8,844	4,481	16,479	3,206	56,071
6 産業	2,963	1,096	1,283	820	3,754	1,274	7,004	959	19,153
7 芸術・スポーツ	9,461	3,034	3,705	3,032	8,519	3,411	27,064	2,350	60,576
8 言語	1,771	528	1,032	454	1,852	774	4,284	519	11,214
9 文学	40,012	13,193	17,616	17,940	30,654	13,316	93,620	8,855	235,206
マンガ	3,719	1,520	2,482	2,693	1,839	1,159	3,475	769	17,656
児童書	93,664	21,308	21,157	18,667	39,346	18,433	48,260	16,193	277,028
点字図書	5,648	0	1	0	1	0	1	0	5,651
総計	214,627	55,736	64,869	57,028	129,427	54,387	306,665	43,765	926,504

参考：外国語図書の成人書・児童書別所在冊数（内数）

	岡町	服部	庄内	高川	千里	東豊中	野畑	蛭池	合計
成人書	173	20	1,376	62	216	13	225	46	2,131
児童書	9,055	134	686	109	374	98	1,018	158	11,632
合計	9,228	154	2,062	171	590	111	1,243	204	13,763

#### (5) 「図書」部門別所在冊数

区分	岡町	服部	庄内	高川	千里	東豊中	野畑	蛭池	合計
成人室	72,595	34,018	42,126	33,144	72,926	35,159	70,239	25,366	385,573
こども室	41,297	21,320	20,553	18,276	38,536	18,429	43,458	16,252	218,121
参考室	19,910	247	811	232	7,131	500	11,059	239	40,129
世界のこどもの本の部屋	8,317	123	96	55	303	95	205	83	9,277
書庫	13,924	14	683	4,514	7,720	18	179,640	210	206,723
YA	900	13	281	804	2,811	186	2,064	224	7,283
団体貸出室	32,243	-	-	-	-	-	-	-	32,243
動く図書館	14,285	-	-	-	-	-	-	-	14,285
読書会※	334	-	-	-	-	-	-	-	334
いぶき	423	-	-	-	-	-	-	-	423
利倉西センター図書室	8,148	-	-	-	-	-	-	-	8,148
学校図書館支援	2,251	1	319	3	0	0	0	1,391	3,965
合計	214,627	55,736	64,869	57,028	129,427	54,387	306,665	43,765	926,504

※ 読書会…読書会用資料の冊数

## 5. 利用状況に関する事項

◆蛭池図書館はリニューアル工事のため6月17日から3月31日まで休館

### (1) 登録状況

#### ①個人有効登録者数

	岡町	服部	庄内	高川	千里	東豊中	野畑	蛭池	WebOPAC※	電子申込※	合計
80歳以上	1,666	570	949	297	2,777	485	1,090	530	2	2	8,368
70～79歳	2,619	885	1,350	429	3,858	695	2,027	790	22	5	12,680
60～69歳	2,718	940	1,264	391	3,659	889	1,857	733	60	13	12,524
50～59歳	3,563	1,724	1,504	703	5,793	1,466	2,609	1,147	121	7	18,637
40～49歳	3,938	2,234	1,512	862	6,453	1,932	2,900	1,324	211	14	21,380
30～39歳	2,931	1,540	1,509	705	3,561	1,182	1,571	1,114	316	15	14,444
22～29歳	2,011	723	702	390	2,432	607	1,320	997	138	10	9,330
18～21歳	920	503	359	184	1,336	526	933	354	23	0	5,138
15～17歳	1,146	654	473	233	1,627	742	1,260	367	7	1	6,510
12～14歳	1,189	676	458	222	1,773	796	1,188	366	18	0	6,686
9～11歳	1,151	627	466	234	1,555	809	1,103	286	33	0	6,264
6～8歳	829	438	386	175	942	584	721	192	40	0	4,307
0～5歳	431	227	225	72	449	316	375	115	34	1	2,245
不明	19	3	7	0	14	3	17	6	0	0	69
合計	25,131	11,744	11,164	4,897	36,229	11,032	18,971	8,321	1,025	68	128,582

※WebOPAC…Web仮登録サービスを利用した登録者数（令和3年10月1日サービス開始）

※電子申込…豊中市電子申込システムを利用した登録者数（令和7年3月4日サービス開始）

岡町図書館内訳	館内	動く図書館	いぶき	利倉西	合計
個人登録	23,134	1,489	398	110	25,131

※豊中駅図書サービスポイントは登録業務を行っていないため、登録者計上無し

#### ②団体登録数

区分	岡町	服部	庄内	高川	千里	東豊中	野畑	蛭池	合計
一般団体	97	2	13	2	14	1	8	9	146
読書会	5	0	0	0	0	0	0	0	5
高齢者・福祉施設	42	6	9	14	1	6	15	10	103
学校	68	6	8	4	11	6	12	5	120
文庫・その他※	28	3	5	4	8	5	9	2	64
乳幼児施設	148	38	34	27	54	51	34	45	431
合計	388	55	69	51	88	69	78	71	869

※文庫・その他…「子ども文庫」の他、「おはなしボランティア」等を含む

#### <その他の貸出登録>

区分	岡町	服部	庄内	高川	千里	東豊中	野畑	蛭池	合計
その他（協力貸出等）	33	0	53	0	30	0	46	1	163

## (2) 貸出状況

### ①貸出人数

	岡町	服部	庄内	高川	千里	東豊中	野畑	蛭池	合計
一般	190,474	76,594	64,180	28,725	235,050	66,963	113,094	11,069	786,149
子ども(14歳以下)	28,403	16,442	6,841	4,049	38,256	18,613	26,516	1,472	140,592
合計	218,877	93,036	71,021	32,774	273,306	85,576	139,610	12,541	926,741

岡町図書館内訳	館内	動く図書館	いぶき	利倉西	豊中駅	合計
一般	141,303	5,051	2,190	1,874	40,056	190,474
子ども(14歳以下)	21,892	1,628	278	262	4,343	28,403
合計	163,195	6,679	2,468	2,136	44,399	218,877

※豊中駅図書サービスポイントは令和6年2月6日よりサービス開始

### <協力貸出等貸出団体数>

	岡町	服部	庄内	高川	千里	東豊中	野畑	蛭池	合計
協力貸出等	268	0	49	0	705	0	1,698	0	2,720

### <全館年齢別貸出人数の推移>

	令和元年度	令和2年度	令和3年度	令和4年度	令和5年度	令和6年度	
80歳以上	46,133	37,512	45,012	55,911	59,436	59,057	6.4%
70~79歳	155,959	125,159	137,333	155,670	153,607	146,847	15.8%
60~69歳	139,604	107,199	119,626	135,512	139,720	141,511	15.3%
50~59歳	144,140	116,609	137,295	154,389	155,355	153,957	16.6%
40~49歳	187,521	150,815	172,697	181,244	172,924	159,552	17.2%
30~39歳	92,255	76,066	89,085	92,247	88,723	83,851	9.0%
22~29歳	19,503	17,321	18,695	20,597	20,841	19,303	2.1%
18~21歳	10,442	10,872	11,517	11,849	11,239	10,301	1.1%
15~17歳	11,520	10,316	12,779	13,653	12,470	11,770	1.3%
12~14歳	33,197	26,921	33,033	33,114	32,150	28,671	3.1%
9~11歳	52,325	39,286	49,110	53,874	50,599	47,052	5.1%
6~8歳	39,391	34,433	45,079	46,658	44,215	38,960	4.2%
0~5歳	26,613	24,937	31,163	30,370	27,669	25,141	2.7%
不明	72	57	53	1,145	1,068	768	0.1%
合計	958,675	777,503	902,477	986,233	970,016	926,741	100.0%

<各館年齢別貸出人数の推移>

<岡町>	令和元年度	令和2年度	令和3年度	令和4年度	令和5年度	令和6年度	
80歳以上	7,052	6,187	6,647	8,874	8,584	11,371	5.2%
70～79歳	30,399	27,017	27,414	33,005	30,107	36,440	16.6%
60～69歳	29,644	25,606	24,963	27,934	26,865	36,111	16.5%
50～59歳	31,933	27,535	28,673	32,621	30,913	38,286	17.5%
40～49歳	35,123	32,504	31,625	34,180	30,105	35,437	16.2%
30～39歳	19,351	18,234	18,404	19,272	17,108	21,068	9.6%
22～29歳	5,121	4,783	4,818	5,329	5,129	6,039	2.8%
18～21歳	2,398	2,646	2,770	2,882	2,616	2,921	1.3%
15～17歳	2,936	2,472	2,776	2,886	2,262	2,801	1.3%
12～14歳	6,136	5,754	6,212	6,038	5,473	6,079	2.8%
9～11歳	10,119	8,124	8,097	9,132	8,266	8,982	4.1%
6～8歳	7,101	6,919	7,757	8,053	7,022	7,643	3.5%
0～5歳	5,374	5,463	5,742	5,459	4,648	5,378	2.5%
不明	11	12	15	501	410	321	0.1%
合計	192,698	173,256	175,913	196,166	179,508	218,877	100.0%

<服部>	令和元年度	令和2年度	令和3年度	令和4年度	令和5年度	令和6年度	
80歳以上	3,080	1,316	3,390	4,378	5,025	5,142	5.5%
70～79歳	12,492	4,918	11,677	13,517	13,320	12,907	13.9%
60～69歳	12,943	4,802	11,045	12,827	13,483	13,311	14.3%
50～59歳	12,736	5,031	12,491	13,309	15,128	15,139	16.3%
40～49歳	20,903	7,609	18,886	19,966	18,733	17,053	18.3%
30～39歳	9,971	4,018	10,569	10,474	9,855	9,766	10.5%
22～29歳	1,774	800	1,612	1,608	1,636	1,561	1.7%
18～21歳	610	373	796	1,004	958	629	0.7%
15～17歳	971	440	1,168	1,278	1,103	1,086	1.2%
12～14歳	3,532	1,224	3,831	3,851	3,804	3,475	3.7%
9～11歳	6,240	2,353	5,899	6,547	5,557	5,415	5.8%
6～8歳	4,503	1,674	5,011	5,967	5,233	4,415	4.7%
0～5歳	3,154	1,473	3,423	3,225	3,035	3,025	3.3%
不明	8	2	4	154	176	112	0.1%
合計	92,917	36,033	89,802	98,105	97,046	93,036	100.0%

<庄内>	令和元年度	令和2年度	令和3年度	令和4年度	令和5年度	令和6年度	
80歳以上	3,516	3,153	3,343	3,686	5,720	5,555	7.8%
70～79歳	9,631	9,068	9,289	9,389	14,838	13,735	19.3%
60～69歳	8,788	7,889	7,176	7,633	12,435	12,356	17.4%
50～59歳	8,979	8,090	8,056	8,348	12,420	11,959	16.8%
40～49歳	9,571	8,252	7,208	6,723	10,315	10,098	14.2%
30～39歳	4,880	4,318	3,861	3,927	7,329	7,778	11.0%
22～29歳	1,152	821	969	1,020	2,107	1,775	2.5%
18～21歳	515	439	380	233	387	464	0.7%
15～17歳	261	222	387	445	580	460	0.6%
12～14歳	1,343	1,072	833	735	1,369	891	1.3%
9～11歳	2,229	1,297	1,503	1,285	1,846	1,918	2.7%
6～8歳	2,006	1,386	1,897	1,704	2,307	2,334	3.3%
0～5歳	1,726	1,692	2,084	1,741	2,307	1,661	2.3%
不明	12	10	8	41	103	37	0.1%
合計	54,609	47,709	46,994	46,910	74,063	71,021	100.0%

<高川>	令和元年度	令和2年度	令和3年度	令和4年度	令和5年度	令和6年度	
80歳以上	1,924	1,179	1,249	2,310	2,193	2,179	6.6%
70～79歳	7,956	4,615	4,794	6,099	6,028	5,311	16.2%
60～69歳	6,191	3,643	3,717	5,279	5,282	4,771	14.6%
50～59歳	7,399	5,034	5,350	7,292	6,722	6,185	18.9%
40～49歳	8,973	5,643	5,732	6,876	5,794	5,431	16.6%
30～39歳	4,292	2,782	3,430	4,587	3,935	3,354	10.2%
22～29歳	895	656	748	1,169	796	950	2.9%
18～21歳	460	319	479	328	295	293	0.9%
15～17歳	355	281	195	250	271	251	0.8%
12～14歳	992	718	700	726	803	504	1.5%
9～11歳	1,665	1,179	1,115	1,291	1,170	1,156	3.5%
6～8歳	1,390	1,204	1,080	1,381	1,696	1,214	3.7%
0～5歳	1,372	808	1,085	1,517	1,216	1,155	3.5%
不明	6	3	4	5	5	20	0.1%
合計	43,870	28,064	29,678	39,110	36,206	32,774	100.0%

<庄内幸町>	令和元年度	令和2年度	令和3年度	令和4年度	令和5年度	令和6年度	
80歳以上	629	588	590	563	0	0	-
70～79歳	2,179	1,447	1,578	1,612	0	0	-
60～69歳	1,574	1,320	1,481	1,034	0	0	-
50～59歳	1,257	1,127	1,109	868	0	0	-
40～49歳	808	796	698	512	0	0	-
30～39歳	389	334	353	341	0	0	-
22～29歳	79	103	97	77	0	0	-
18～21歳	39	20	21	14	0	0	-
15～17歳	36	14	25	7	0	0	-
12～14歳	38	30	20	20	0	0	-
9～11歳	65	30	24	37	0	0	-
6～8歳	64	27	17	32	0	0	-
0～5歳	20	78	109	145	0	0	-
不明	7	6	2	6	0	0	-
合計	7,184	5,920	6,124	5,268	0	0	-

※令和5年1月16日から休館、2月20日をもって閉館

<千里>	令和元年度	令和2年度	令和3年度	令和4年度	令和5年度	令和6年度	
80歳以上	18,794	14,324	16,135	19,890	21,979	22,041	8.1%
70～79歳	54,457	41,514	42,550	48,070	46,091	44,180	16.2%
60～69歳	42,959	31,324	34,977	40,381	40,619	40,732	14.9%
50～59歳	44,173	35,480	40,842	46,516	46,942	47,443	17.4%
40～49歳	59,503	46,308	52,366	55,390	54,955	49,534	18.1%
30～39歳	27,472	21,998	23,614	24,398	22,674	20,445	7.5%
22～29歳	5,339	4,327	4,103	4,486	4,824	4,436	1.6%
18～21歳	3,386	3,267	3,236	3,487	3,118	3,005	1.1%
15～17歳	3,418	2,896	3,343	3,658	3,464	3,234	1.2%
12～14歳	8,623	7,910	9,784	9,024	9,934	9,458	3.5%
9～11歳	14,380	12,229	15,048	17,029	15,152	13,749	5.0%
6～8歳	10,880	10,097	12,870	12,615	11,380	9,903	3.6%
0～5歳	6,474	6,132	6,887	6,398	5,945	5,073	1.9%
不明	10	9	5	77	122	73	0.0%
合計	299,868	237,815	265,760	291,419	287,199	273,306	100.0%

＜東豊中＞	令和元年度	令和2年度	令和3年度	令和4年度	令和5年度	令和6年度	
80歳以上	1,729	2,960	3,256	4,682	4,719	4,842	5.7%
70～79歳	6,360	8,153	9,719	11,015	11,774	10,827	12.7%
60～69歳	6,804	8,423	9,197	11,112	12,120	10,693	12.5%
50～59歳	7,187	9,744	11,303	13,027	13,440	12,753	14.9%
40～49歳	11,764	14,869	17,768	18,794	17,598	15,849	18.5%
30～39歳	5,583	7,987	9,939	10,053	9,574	8,545	10.0%
22～29歳	700	1,171	1,163	1,389	1,347	1,372	1.6%
18～21歳	398	620	663	829	897	861	1.0%
15～17歳	647	1,097	1,665	1,593	1,467	1,221	1.4%
12～14歳	2,842	3,124	3,695	4,338	4,188	2,976	3.5%
9～11歳	4,049	4,357	5,568	4,975	6,025	5,916	6.9%
6～8歳	2,801	4,555	5,512	6,235	6,851	5,705	6.7%
0～5歳	2,115	3,061	4,621	4,608	4,456	3,950	4.6%
不明	7	7	3	25	28	66	0.1%
合計	52,986	70,128	84,072	92,675	94,484	85,576	100.0%

＜野畑＞	令和元年度	令和2年度	令和3年度	令和4年度	令和5年度	令和6年度	
80歳以上	5,085	4,385	6,246	6,720	6,355	6,803	4.9%
70～79歳	21,145	18,580	20,532	22,452	20,295	21,395	15.3%
60～69歳	20,545	16,535	18,621	20,010	19,647	21,700	15.5%
50～59歳	19,781	16,467	19,572	21,468	18,731	20,086	14.4%
40～49歳	28,000	24,476	27,157	27,075	23,482	24,100	17.3%
30～39歳	13,348	11,166	13,140	12,972	11,687	11,684	8.4%
22～29歳	2,749	2,817	3,030	3,181	2,434	2,779	2.0%
18～21歳	1,577	1,983	1,945	1,816	1,788	1,941	1.4%
15～17歳	2,335	2,275	2,359	2,735	2,658	2,606	1.9%
12～14歳	7,334	5,682	6,358	6,667	5,055	4,904	3.5%
9～11歳	10,817	7,762	9,704	10,799	9,716	9,401	6.7%
6～8歳	8,795	6,757	8,669	8,737	7,355	7,440	5.3%
0～5歳	4,668	4,749	5,655	5,827	4,263	4,634	3.3%
不明	6	4	5	296	187	137	0.1%
合計	146,185	123,638	142,993	150,755	133,653	139,610	100.0%

＜蛭池＞	令和元年度	令和2年度	令和3年度	令和4年度	令和5年度	令和6年度	
80歳以上	4,324	3,420	4,156	4,808	4,861	1,124	9.0%
70～79歳	11,340	9,847	9,780	10,511	11,154	2,052	16.4%
60～69歳	10,156	7,657	8,449	9,302	9,269	1,837	14.6%
50～59歳	10,695	8,101	9,899	10,940	11,059	2,106	16.8%
40～49歳	12,876	10,358	11,257	11,728	11,942	2,050	16.3%
30～39歳	6,969	5,229	5,775	6,223	6,561	1,211	9.7%
22～29歳	1,694	1,843	2,155	2,338	2,568	391	3.1%
18～21歳	1,059	1,205	1,227	1,256	1,180	187	1.5%
15～17歳	561	619	861	801	665	111	0.9%
12～14歳	2,357	1,407	1,600	1,715	1,524	384	3.1%
9～11歳	2,761	1,955	2,152	2,779	2,867	515	4.1%
6～8歳	1,851	1,814	2,266	1,934	2,371	306	2.4%
0～5歳	1,710	1,481	1,557	1,450	1,799	265	2.1%
不明	5	4	7	40	37	2	0.0%
合計	68,358	54,940	61,141	65,825	67,857	12,541	100%

## ②貸出冊数

### <個人貸出・団体貸出等総貸出冊数>

分類	岡町	服部	庄内	高川	千里	東豊中	野畑	蛭池	合計		
0 総記	6,360	3,018	2,834	989	7,944	2,588	4,619	363	28,715		
1 哲学・宗教	17,563	8,890	7,017	3,097	20,543	6,721	12,355	1,213	77,399		
2 歴史・地理	29,100	11,307	7,888	3,850	31,649	10,172	17,707	1,450	113,123		
3 社会科学	33,579	14,515	10,432	5,002	40,658	13,511	24,518	1,722	143,937		
4 自然科学	23,060	9,752	7,870	3,933	23,831	7,420	15,943	1,314	93,123		
5 技術	47,515	20,778	16,375	8,189	41,529	20,317	33,083	2,432	190,218		
6 産業	6,973	3,535	2,796	1,701	8,169	3,071	5,276	472	31,993		
7 芸術・スポーツ	22,735	9,324	7,785	3,899	23,757	8,353	15,156	1,205	92,214		
8 言語	4,942	1,811	1,440	989	5,368	1,967	2,950	267	19,734		
9 文学	170,936	61,985	60,424	20,876	173,805	52,465	99,405	9,863	649,759		
マンガ	33,293	18,114	10,601	5,041	31,479	15,292	21,440	1,248	136,508		
点字図書	282	0	0	0	0	0	0	0	282		
その他 (相互貸借資料ほか)	1,204	458	347	147	1,135	554	829	58	4,732		
成人書計	397,542	163,487	135,809	57,713	409,867	142,431	253,281	21,607	1,581,737		
児童書計	248,975	129,945	67,121	45,605	244,441	144,685	217,073	11,372	1,109,217		
図書計	646,517	293,432	202,930	103,318	654,308	287,116	470,354	32,979	2,690,954		
雑誌	20,901	8,689	7,978	5,548	17,814	8,643	17,670	1,283	88,526		
紙芝居	3,459	1,419	933	991	2,124	1,493	1,642	95	12,156		
レコード	67	41	4	92	84	39	22	0	349		
カセット	7	13	8	51	700	0	11	2	792		
コンパクトディスク	15,336	7,860	6910	4,371	16,259	4,968	11,510	1,218	68,432		
ビデオ 広報含	6	1	0	0	16	6	0	1	30		
DVD 広報含	624	66	40	9	23	7	94	0	863		
音訳図書	86	0	0	0	0	0	0	0	86		
デイジー図書	660	0	0	0	0	0	0	0	660		
地図	541	15	20	6	29	4	26	1	642		
その他 (館内貸出用端末)	9	0	2	0	8	0	18	0	37		
小計	41,696	18,104	15,895	11,068	37,057	15,160	30,993	2,600	172,573		
合計	688,213	311,536	218,825	114,386	691,365	302,276	501,347	35,579	2,863,527		
継続貸出	館内	9,831	3,593	3,101	1,828	5,189	2,715	4,905	326	31,488	
	館内OPAC	426	203	327	99	874	145	662	33	2,769	
	WebOPAC等	Web : 360,115 携帯 : 53 音声応答 : 94									360,262
	小計										394,519
通常+継続貸出合計										3,258,046	

※音声応答サービスは令和7年2月16日をもって終了

参考：事務用貸出冊数:レファレンス、展示、行事等で取り寄せた資料数

	岡町	服部	庄内	高川	千里	東豊中	野畑	蛭池	合計
冊数	13,570	2,807	3,632	7,857	4,200	1,874	8,585	994	43,519

## 岡町図書館内訳

分類	館内	団体※	動く図書館	読書会	いぶき	利倉西	豊中駅	合計
0 総記	4,669	93	184	0	63	39	1,312	6,360
1 哲学・宗教	12,628	28	902	0	178	84	3,743	17,563
2 歴史・地理	22,817	121	1,215	0	271	232	4,444	29,100
3 社会科学	23,784	219	1,628	5	241	241	7,461	33,579
4 自然科学	17,300	150	1,390	4	131	184	3,901	23,060
5 技術	36,329	114	3,902	5	613	551	6,001	47,515
6 産業	4,912	87	496	0	41	78	1,359	6,973
7 芸術・スポーツ	17,548	203	1,227	0	207	94	3,456	22,735
8 言語	3,465	13	444	0	16	49	955	4,942
9 文学	133,187	303	8,864	272	1,538	2,611	24,161	170,936
マンガ	27,333	139	1,464	0	263	616	3,478	33,293
点字図書	282	0	0	0	0	0	0	282
その他(相互借借資料ほか)	1,066	7	29	24	27	33	18	1,204
成人書計	305,320	1,477	21,745	310	3,589	4,812	60,289	397,542
児童書計	181,507	19,257	26,135	5	1,038	1,550	19,483	248,975
図書計	486,827	20,734	47,880	315	4,627	6,362	79,772	646,517
雑誌	14,649	164	1,762	0	594	276	3,456	20,901
紙芝居	2,112	885	408	0	0	0	54	3,459
レコード	67	0	0	0	0	0	0	67
カセット	5	0	0	0	0	0	2	7
コンパクトディスク	13,454	81	249	0	72	92	1,388	15,336
ビデオ	2	0	2	0	0	0	2	6
DVD 一般・広報	595	0	0	0	0	0	29	624
音訳図書	86	0	0	0	0	0	0	86
デイジー図書	595	11	54	0	0	0	0	660
地図	530	0	6	0	1	0	4	541
その他 (館内貸出用端末)	9	0	0	0	0	0	0	9
小計	32,104	1,141	2,481	0	667	368	4,935	41,696
合計	518,931	21,875	50,361	315	5,294	6,730	84,707	688,213
継続貸出(館内)	5,884	3,138	1,032	11	75	117	0	10,257
通常+継続貸出合計	524,815	25,013	51,393	326	5,369	6,847	84,707	698,470

※ 団体…団体貸出担当による団体および個人への貸出

## &lt;館別パート別貸出冊数(個人・団体貸出)&gt;

継続含まず

	岡町	服部	庄内	高川	千里	東豊中	野畑	蛭池	合計
成人室	417,420	175,428	145,721	64,818	424,902	150,376	267,700	23,256	1,669,621
こども室	243,890	131,742	68,746	45,891	246,236	146,853	219,415	11,571	1,114,344
YA	5,850	959	915	1,983	8,399	1,311	4,641	167	24,225
参考室	1,497	362	194	79	1,522	165	507	32	4,358
世界の子どもの本の部屋	3,204	162	112	34	1,194	490	660	58	5,914
書庫	11,011	2,764	2,579	1,405	8,731	2,996	7,931	406	37,823
学校図書館支援ライブラリー	5,295	117	549	64	347	75	445	89	6,981
その他	46	2	9	112	34	10	48	0	261
合計	688,213	311,536	218,825	114,386	691,365	302,276	501,347	35,579	2,863,527

岡町図書館内訳	館内	団体	動く図書館	読書会	いぶき	利倉西	豊中駅	合計
成人室	323,569	1,255	22,664	289	3,849	4,977	60,817	417,420
こども室	180,071	15,392	26,654	5	1,015	1,525	19,228	243,890
YA	4,350	89	249	4	68	23	1,067	5,850
参考室	1,146	73	30	0	12	6	230	1,497
世界の子ども本の部屋	2,717	166	170	0	1	27	123	3,204
書庫	6,606	150	572	17	347	169	3,150	11,011
学校図書館支援ライブラリー	432	4,750	20	0	1	3	89	5,295
その他	40	0	2	0	1	0	3	46
合計	518,931	21,875	50,361	315	5,294	6,730	84,707	688,213

<図書室等貸出冊数（個人・団体貸出）の推移>

継続含まず

		令和元年度	令和2年度	令和3年度	令和4年度	令和5年度	令和6年度
いぶき（3階） 図書サービスポイント	成人書	9,318	10,927	3,526	4,902	4,162	3,589
	児童書	7,577	9,718	1,670	2,167	1,388	1,038
	計	16,895	20,645	5,196	7,069	5,550	4,627
	その他資料	1,227	1,569	671	805	645	667
	合計	18,122	22,214	5,867	7,874	6,195	5,294
利倉西センター図書室	成人書	4,302	4,197	3,959	5,386	5,156	4,812
	児童書	1,664	1,084	1,354	1,874	1,623	1,550
	計	5,966	5,281	5,313	7,260	6,779	6,362
	その他資料	642	513	470	372	380	368
	合計	6,608	5,794	5,783	7,632	7,159	6,730
豊中駅 図書サービスポイント	成人書	-	-	-	-	5,266	60,289
	児童書	-	-	-	-	1,947	19,483
	計	-	-	-	-	7,213	79,772
	その他資料	-	-	-	-	327	4,935
	合計	-	-	-	-	7,540	84,707
合計	成人書	13,620	15,124	7,485	10,288	14,584	68,690
	児童書	9,241	10,802	3,024	4,041	4,958	22,071
	計	22,861	25,926	10,509	14,329	19,542	90,761
	その他資料	1,869	2,082	1,141	1,177	1,352	5,970
	合計	24,730	28,008	11,650	15,506	40,436	96,731

<個人貸出冊数>

継続含まず

区分	岡町	服部	庄内	高川	千里	東豊中	野畑	蛭池	合計	対前年度
成人書	391,909	163,415	133,993	56,191	404,443	141,762	248,438	21,548	1,561,699	△ 80,000
児童書	210,839	124,655	60,875	42,081	230,477	142,346	207,216	10,836	1,029,325	△ 93,484
図書計	602,748	288,070	194,868	98,272	634,920	284,108	455,654	32,384	2,591,024	△ 173,484
その他資料	38,549	17,411	15,599	10,317	36,294	14,594	30,519	2,560	165,843	△ 14,398
合計	641,297	305,481	210,467	108,589	671,214	298,702	486,173	34,944	2,756,867	△ 187,882
対前年度	81,478	△ 20,570	△ 12,937	△ 11,794	△ 57,535	△ 35,845	28,782	△ 159,461		

※ その他資料…雑誌やCD等図書以外の資料

岡町図書館内訳	館内	動く図書館	いぶき	利倉西	豊中駅	合計
成人書	301,611	21,617	3,580	4,812	60,289	391,909
児童書	167,968	20,811	1,027	1,550	19,483	210,839
図書計	469,579	42,428	4,607	6,362	79,772	602,748
その他資料	30,651	1,928	667	368	4,935	38,549
合計	500,230	44,356	5,274	6,730	84,707	641,297

<個人貸出冊数の推移>

継続含まず

		令和元年度	令和2年度	令和3年度	令和4年度	令和5年度	令和6年度	
岡町	館内	543,735	502,964	518,464	570,293	489,658	500,230	
	館外	動く図書館	34,804	36,075	40,072	48,578	49,309	44,356
		図書室	24,565	27,959	11,436	15,442	20,852	96,711
	小計		603,104	566,998	569,972	634,313	559,819	641,297
服部		323,269	126,143	306,128	334,558	326,051	305,481	
庄内		168,688	153,670	148,171	145,339	223,404	210,467	
高川		151,930	97,512	106,824	133,801	120,383	108,589	
庄内幸町		20,915	18,144	17,938	16,023	0	0	
千里		762,597	617,660	690,605	746,608	728,749	671,214	
東豊中		179,215	246,799	293,700	326,162	334,547	298,702	
野畑		517,956	448,933	511,321	542,929	457,391	486,173	
蛭池		193,671	158,427	173,089	184,596	194,405	34,944	
合計		2,921,345	2,434,286	2,817,748	3,064,329	2,944,749	2,756,867	
デジタル図書館		-	-	-	7,214	14,339	29,937	

※図書サービスポイント含む

※デジタル図書館は令和4年7月1日よりサービス開始

<団体貸出冊数>

区分		岡町	服部	庄内	高川	千里	東豊中	野畑	蛭池	合計
一般団体	一般団体	2,089	178	621	424	37	347	259	18	3,973
	庁内用	454	0	916	0	400	0	436	75	2,281
読書会		330	0	0	0	0	0	0	0	330
高齢者・福祉施設	高齢者施設	61	0	10	1,552	0	0	0	0	1,623
	福祉施設	5,135	395	216	239	72	661	1,418	184	8,320
	病院	0	0	0	0	0	0	0	0	0
	来館型(高齢・福祉・病院)	0	0	0	41	0	625	0	0	666
学校	小学校	16,408	76	3,868	318	11,005	10	5,790	0	37,475
	中学校	3,771	116	246	150	2,925	4	2,033	1	9,246
	放課後子どもクラブ	51	384	0	0	13	123	0	0	571
	高校	0	0	0	0	25	0	0	0	25
	支援学校	813	0	0	0	0	0	0	0	813
文庫	こども文庫	1,421	0	3	0	16	17	51	0	1,508
	文庫(その他)	0	0	0	0	0	0	0	0	0
	おはなしボランティア	7,264	1,040	485	420	1,577	784	1,021	119	12,710
乳幼児施設	保育所	8,312	2,650	1,049	1,499	2,156	301	1,116	238	17,321
	幼稚園	84	1,109	0	1,148	69	702	418	0	3,530
	乳幼児施設	14	107	839	6	0	0	372	0	1,338
その他 協力貸出等		709	0	105	0	1,856	0	2,260	0	4,930
合計		46,916	6,055	8,358	5,797	20,151	3,574	15,174	635	106,660
継続貸出	継続(館内)	3,706	7	338	126	586	133	181	26	5,103
	継続(Web)	10,560								10,560
通常+継続貸出合計										122,323
対前年度比(冊数)		3,546	129	416	1,311	12	△45	△792	△2,683	

### (3) リクエストサービス

#### <方法別予約受付件数>

	岡町	服部	庄内	高川	千里	東豊中	野畑	蛭池	合計
館内カウンター	31,034	10,086	12,301	10,405	23,233	8,116	20,080	2,042	117,297
館内OPAC	4,742	3,156	4,347	1,702	10,879	2,894	8,046	366	36,132
小計	35,776	13,242	16,648	12,107	34,112	11,010	28,126	2,408	153,429
WebOPAC	865,240								865,240
携帯電話	551								551
事務用(内数)	(4,481)	(912)	(1,549)	(3,978)	(1,537)	(1,099)	(5,072)	(617)	(19,245)
合計									1,019,220

※ 館内OPAC…館内利用者用パソコン WebOPAC…図書館Webサイト 携帯電話…携帯電話サイト

岡町図書館内訳	館内	動く図書館	団体	いぶき	利倉西	合計
館内カウンター	21,652	2,708	4,416	953	1,305	31,034

※豊中駅図書サービスポイントは予約受付業務を行っていないため、予約受付件数計上無し

#### <個人・団体別予約受付件数>

		岡町	服部	庄内	高川	千里	東豊中	野畑	蛭池	合計
個人	館内カウンター	21,838	8,853	10,072	5,688	20,951	6,324	13,441	1,340	88,507
	館内OPAC	4,742	3,156	4,347	1,702	10,879	2,894	8,046	366	36,132
	小計	26,580	12,009	14,419	7,390	31,830	9,218	21,487	1,706	124,639
	WebOPAC	820,212								820,212
	携帯電話	551								551
	個人小計									945,402
団体	館内カウンター	9,196	1,233	2,229	4,717	2,282	1,792	6,639	702	28,790
	WebOPAC	45,028								45,028
	団体小計									73,818
合計										1,019,220

※事務用含む

#### <受付・提供件数の推移>

		受付件数						提供件数						
		令和元年度	令和2年度	令和3年度	令和4年度	令和5年度	令和6年度	令和元年度	令和2年度	令和3年度	令和4年度	令和5年度	令和6年度	
岡町	館内	29,664	25,937	25,472	24,472	22,569	21,652	139,194	151,687	172,900	173,137	177,873	147,246	
	動く図書館	4,535	5,227	4,518	3,467	2,885	2,708	12,898	16,374	19,508	20,237	20,328	18,751	
	団体貸出	4,782	2,587	3,994	4,367	3,916	4,416	4,903	2,804	8,010	9,784	8,867	8,643	
	いぶき	2,222	1,460	790	1,413	1,301	953	7,632	9,775	5,280	7,115	5,572	4,819	
	利倉西	1,700	1,522	1,193	2,076	1,540	1,305	3,318	3,423	3,005	3,851	3,833	3,600	
	豊中駅	-	-	-	-	-	-	-	-	-	-	-	7,530	84,703
	小計	42,903	36,733	35,967	35,795	32,211	31,034	167,945	184,063	208,703	214,124	224,003	267,762	
服部		13,430	6,494	12,331	12,256	12,898	10,086	79,769	40,285	95,470	90,254	91,142	87,651	
庄内		15,842	15,080	14,259	12,154	14,377	12,301	43,015	44,954	47,352	42,331	58,844	56,411	
高川		10,743	6,246	11,296	9,252	10,075	10,405	31,414	25,526	28,621	31,520	31,265	29,500	
庄内幸町		3,143	2,472	2,737	2,096	-	-	7,340	6,644	8,353	6,741	-	-	
千里		33,933	26,458	26,443	25,460	26,669	23,233	200,434	186,770	227,673	229,475	237,594	225,389	
東豊中		6,405	7,117	7,085	8,025	8,646	8,116	54,752	72,339	89,320	84,538	87,768	80,295	
野畑		24,624	19,826	24,608	23,174	19,385	20,080	113,170	116,942	150,650	145,469	145,911	135,313	
蛭池		12,056	9,873	10,554	11,520	12,939	2,042	55,928	53,304	63,222	63,359	71,055	12,078	
館内/WebOPAC等		680,526	701,870	895,346	892,683	941,203	901,923	-	-	-	-	-	-	
合計		843,605	832,169	1,040,626	1,032,415	1,078,403	1,019,220	753,767	730,827	919,364	907,811	947,582	894,399	

<予約取消件数>

		本人貸出等	本人依頼・取消	取置期限切れ	追加貸出不可	提供不能等	他市貸借不要等	類書提供等	その他	合計
岡町	館内	67	608	10,327	919	67	8	19	456	12,471
	動く図書館	11	55	791	0	3	9	44	64	977
	団体貸出	5	70	12	0	1	1	0	144	233
	いぶき	6	27	124	14	2	0	12	4	189
	利倉西	10	45	54	10	5	0	5	10	139
	豊中駅	5	13	4,557	411	0	0	1	2	4,989
	小計	104	818	15,865	1,354	78	18	81	680	18,998
服部	44	201	6,105	432	27	10	3	115	6,937	
庄内	20	321	3,503	279	21	3	9	133	4,289	
高川	12	330	1,268	84	4	0	1	60	1,759	
千里	123	676	17,022	1,065	101	21	14	356	19,378	
東豊中	38	224	6,960	547	16	5	2	321	8,113	
野畑	66	506	9,711	946	39	4	0	298	11,570	
蛭池	6	62	778	31	3	0	3	71	954	
館内OPAC	0	2,225	0	0	0	0	0	0	2,225	
WebOPAC	0	55,365	0	0	0	0	0	7	55,372	
合計	413	60,728	61,212	4,738	289	61	113	2,041	129,595	

(4) 相互貸借 (内数)

<貸出冊数>

	国立国会	大阪府立	大阪市立	北摂地区	府内	その他	合計	前年度計
冊数	0	101	273	2,161	1,560	273	4,368	5,181

<借用冊数>

	岡町	服部	庄内	高川	千里	東豊中	野畑	蛭池	合計
国立国会	0	0	3	0	6	8	10	0	27
大阪府立	389	169	88	38	381	231	212	14	1,522
市立中央	160	11	19	7	67	33	52	9	358
北摂地区	346	113	106	44	318	149	216	27	1,319
府内	233	102	106	26	262	67	236	5	1,037
その他	5	0	3	0	34	1	19	0	62
合計	1,133	395	325	115	1,068	489	745	55	4,325
前年度計	1,318	438	547	122	1,066	486	701	272	4,950

(5) レファレンスサービス

	岡町	服部	庄内	高川	千里	東豊中	野畑	蛭池	合計
レファレンス	1,242	184	232	160	1,584	125	296	18	3,841
(内参考室窓口)	(529)	—	—	—	(725)	—	—	—	(1,254)
利用案内	14,214	2,806	5,040	2,071	13,896	1,818	5,928	543	46,316
資料案内	6,877	1,932	2,520	1,564	8,880	1,082	3,888	432	27,175
出納	2,806	920	1,008	4	1,272	259	4,128	29	10,426
合計	25,139	5,842	8,800	3,799	25,632	3,284	14,240	1,022	87,758

※ 太枠は参考室のある館

(6) コピーサービス

	岡町	服部	庄内	高川	千里	東豊中	野畑	蛭池	合計
人数	1,064	136	202	77	1,005	145	329	40	2,998
枚数	8,650	1,713	1,013	250	6,597	733	1,987	138	21,081

※岡町、千里図書館はオンラインデータベース分も含む

参考：国立国会図書館への複写申込件数

	岡町	服部	庄内	高川	千里	東豊中	野畑	蛭池	合計
件数	0	0	0	0	6	0	0	0	6

(7) 障害者サービス

①有効登録者数

	岡町	服部	庄内	高川	千里	東豊中	野畑	蛭池	合計
宅配	3	0	1	2	1	0	2	0	9
郵送	25	5	6	2	5	2	0	0	45
来館	14	3	12	1	9	3	5	13	60
合計	42	8	19	5	15	5	7	13	114

②所蔵資料

	録音図書		点字図書	マルチメディア 点字図書	大活字本	布の絵本
	音訳図書	点字図書				
タイトル	1,396	965	1,532	120	-	62
冊・巻数	8,014	965	5,651	120	5,062	92

③点字図書貸出（郵送は岡町のみ）

	来館	郵送	宅配	合計
件数	12	278	0	290
タイトル	20	818	0	838
冊数	52	2,358	0	2,410

※フロッピーディスクでの点字データ貸出数を含む

④録音図書貸出（郵送は岡町のみ）

	音訳図書				点字図書				マルチメディア 点字図書	合計
	来館	郵送	宅配	小計	来館	郵送	宅配	小計	来館	
件数	1	17	0	18	21	490	0	511	16	545
タイトル	5	20	0	25	95	960	0	1,055	26	1,106
巻数	5	81	0	86	95	960	0	1,055	26	1,167

⑤相互貸借（内数）

<貸出冊数>

	点字	音訳図書	点字図書	マルチメディア 点字図書	さわる絵本
件数	44	1	437	0	0
タイトル	45	1	525	0	0
冊・巻数	156	15	525	0	0

<借用冊数>

	点字	音訳図書	点字図書	点字データ ダウンロード ※	点字 ダウンロード ※
件数	22	18	38	551	941
タイトル	33	20	45	588	941
冊・巻数	59	78	45	2044	941

※点字データ・点字図書のダウンロードによる借用件数

⑥郵送貸出（岡町）

	墨字	千里カセット	CD
件数	0	0	56
タイトル	0	0	73
冊・巻数	0	0	73

※ 点字図書・録音図書については、前出の③④を参照

⑦宅配貸出（墨字※）

※ 墨字とは、点字に対して印刷・手書きの文字をいう

	岡町	服部	庄内	高川	千里	東豊中	野畑	蛭池	合計
件数	12	0	0	0	5	11	0	0	28
冊数	240	0	0	0	7	205	0	0	452

⑧対面朗読

	岡町	服部	庄内	高川	千里	東豊中	野畑	蛭池	オンライン	合計
件数	4	1	0	0	6	0	40	0	96	147

### (8) 集会室等の利用状況

		岡町	服部	庄内	高川	千里	東豊中	野畑	蛭池	合計
利用件数	主催事業	154	24	30	79	53	72	70	—	482
	会議等	7	14	76	6	33	0	133	—	269
	外部団体	193	55	28	39	225	101	335	—	976
	合計	354	93	134	124	311	173	538	—	1,727
利用人数	主催事業	763	270	126	1,031	786	989	624	—	4,589
	会議等	48	42	204	80	210	0	700	—	1,284
	外部団体	2,441	349	135	404	1,306	584	3,294	—	8,513
	合計	3,252	661	465	1,515	2,302	1,573	4,618	—	14,386
時間帯別 利用件数	10～12時	198	68	63	14	186	105	238	—	872
	13～17時	180	25	71	110	112	68	265	—	831
	18～21時	28	0	0	0	8	0	37	—	73
	合計	406	93	134	124	306	173	540	—	1,776

### (9) 図書館Webサイト・アクセス件数

トップページ	2,223,106件	目や体の不自由な方のためのページ	911件
詳細検索画面※	1,058,451件	こどものページ	7,270件
検索結果書誌一覧※	3,973,911件	あかちゃんのページ	6,604件
検索結果書誌詳細※	6,617,806件	利用案内ページ	9,084件
ログイン認証画面	543,855件	FAQページ	41,933件
ログイン完了	2,520,762件	動く図書館のページ	6,624件
インターネットサービスについて	3,449件	おしらせ行事案内のページ	5,672件
雑誌所蔵一覧	6,512件	調べものはこちらのページ	326件
豊中の500冊	605件	リサイクル本販売のページ	1,559件
世界のこどもの本の部屋	486件	運営方針・事業報告のページ	707件
新聞記事見出し検索	274件	リンクのページ	776件
※令和3年度よりパソコンサイト・スマートフォンサイトの合算		メールマガジン登録のページ	297件
		その他（サイトポリシー等）	437件

#### 北摂アーカイブス

総ページアクセス	1,877,678件
----------	------------

### (10) メールマガジン

メールマガジン種類	発信件数	登録者数
イベント情報	2	80
図書館案内	22	417
定期配信	52	2,028

### (11) 開館日数

	岡町	服部	庄内	高川	千里	東豊中	野畑	蛭池	いぶき	利倉西	豊中駅
開館日数	285日	277日	285日	277日	333日	277日	285日	62日	96日	94日	277日

### (12) 年間利用者数

	岡町	服部	庄内	高川	千里	東豊中	野畑	蛭池	豊中駅	合計
入館者数	336,042	128,851	143,247	75,880	389,192	104,008	238,786	22,481	52,513	1,491,000

※岡町（図書室・動く図書館含まず）

### (13) 広域利用サービス

#### <北摂地区7市3町図書館広域利用>

平成15年（2003年）5月より箕面市民への貸出開始

平成23年5月より吹田市民、平成24年6月より池田市/豊能町/能勢町住民への貸出開始

平成29年7月より北摂7市3町図書館広域利用開始

#### 1) 各市町立図書館が他市町民に貸し出した冊数

市町名	貸出冊数計	豊中市民	池田市民	箕面市民	豊能町民	能勢町民	吹田市民	高槻市民	茨木市民	摂津市民	島本町民	
豊能地区	豊中市	38,503	—	3,681	11,116	462	147	21,341	224	1,346	136	50
	池田市※	12,680	7,787	—	3,745	692	217	40	23	174	2	0
	箕面市※	100,636	55,450	26,875	—	2,882	105	11,503	187	3,591	43	0
	豊能町	37,381	37	699	34,079	—	2,162	397	7	0	0	0
	能勢町	280	0	45	15	220	—	0	0	0	0	0
三島地区	吹田市	67,329	26,743	219	4,959	44	9	—	435	4,477	30,360	83
	高槻市※	17,252	313	54	88	64	5	168	—	13,012	198	3,350
	茨木市	86,836	2,789	182	8,930	467	7	33,705	30,384	—	9,371	1,001
	摂津市※	6,969	105	0	139	0	0	6,071	74	355	—	225
	島本町	9,300	11	3	0	0	0	52	9,169	62	3	—
合計	377,166	93,235	31,758	63,071	4,831	2,652	73,277	40,503	23,017	40,113	4,709	

※の自治体については継続貸出冊数を含む

#### 2) 各市町立図書館が他市町民に貸し出した人数

市町名	貸出人数計	豊中市民	池田市民	箕面市民	豊能町民	能勢町民	吹田市民	高槻市民	茨木市民	摂津市民	島本町民	
豊能地区	豊中市	14,496	—	1,206	4,831	191	57	7,545	95	497	50	24
	池田市	5,345	3,045	—	1,770	355	76	19	17	61	2	0
	箕面市	30,378	16,578	8,061	—	762	45	3,639	88	1,189	16	0
	豊能町	9,053	27	88	8,178	—	705	53	2	0	0	0
	能勢町	67	0	20	3	44	—	0	0	0	0	0
三島地区	吹田市	22,475	9,802	65	2,019	11	6	—	159	1,552	8,838	23
	高槻市	6,353	106	19	26	24	3	79	—	4,765	79	1,252
	茨木市	25,188	686	55	2,232	125	4	9,805	9,384	—	2,605	292
	摂津市	2,276	50	0	59	0	0	1,959	32	84	—	92
	島本町	2,337	5	1	0	0	0	11	2,300	19	1	—
合計	117,968	30,299	9,515	19,118	1,512	896	23,110	12,077	8,167	11,591	1,683	

#### 3) 各市町立図書館で新たに登録した他市町民の人数

市町名	新規登録人数計	豊中市民	池田市民	箕面市民	豊能町民	能勢町民	吹田市民	高槻市民	茨木市民	摂津市民	島本町民	
豊能地区	豊中市	453	—	43	100	4	2	263	12	16	13	0
	池田市	331	221	—	75	17	2	11	2	3	0	0
	箕面市	1,919	1,207	197	—	34	4	368	13	93	3	0
	豊能町	154	2	3	127	—	19	2	1	0	0	0
	能勢町	6	1	2	0	2	—	1	0	0	0	0
三島地区	吹田市	1,720	926	9	296	1	0	—	21	118	348	1
	高槻市	289	14	3	5	3	0	16	—	181	15	52
	茨木市	1,321	65	11	151	6	0	389	487	—	172	40
	摂津市	87	5	0	1	0	0	55	6	19	—	1
	島本町	95	0	0	0	0	0	0	90	4	1	—
合計	6,375	2,441	268	755	67	27	1,105	632	434	552	94	

#### <大阪市民への貸出>

平成29年7月より庄内図書館で大阪市民への貸出開始

実施館	新規登録者数	貸出人数	貸出冊数
庄内図書館	155人	2,275人	9,175冊

## 6. 行事・事業・その他（講師敬称略）

- (1) おはなし会、紙芝居会
- (2) ブックスタート事業「えほんはじめまして」
- (3) すくすくあかちゃんタイム、食育コラボみんなでは・は・は
- (4) こんにちは図書館です、ようこそ図書館へ
- (5) 職業体験学習
- (6) 子どもと本のまつり、子どもと本のつどい
- (7) 子ども読書活動連絡会
- (8) ボランティア講座
- (9) 出前講座、講師派遣など
- (10) 映画会
- (11) 暮らしの課題解決支援
- (12) 文字・活字文化振興事業、講演会
- (13) その他の行事
- (14) 人権・平和月間事業
- (15) 外国人親子の交流会
- (16) 実務研修、高校生ボランティア活動
- (17) 視察受入れなど
- (18) 図書館サポーター
- (19) 協働事業（しょうないREK、リサイクル本販売、千里文化センター「コラボ」、北摂アーカイブス）
- (20) 図書館で一時保育～ほっと一息 私の時間～
- (21) （仮称）中央図書館基本構想

### (1) おはなし会、紙芝居会

絵本の読み聞かせなど、子どもと本の出会いのきっかけづくり。

行事名	回数	大人	小人	人数計	実施館	講師等 / 行事内容 / 備考
おはなし会	86	359	400	759	岡町・動く図書館	おはなしとことこ、夏もおはなしたっぷり 他
	24	122	148	270	服部	おはなしポケット、おはなしぶくぶく
	79	725	755	1,480	庄内	ハイビラード、おはなしランド 他
	14	106	89	195	高川	おはなしくらぶ、春休みわくわくおはなし会 他
	68	465	543	1,008	千里	おはなしどどん、ときどきおはなし会 他
	67	333	427	760	東豊中	おはなしこちょこちょ、おはなしたんけんたい
	63	341	430	771	野畑	おはなしプレゼント、おはなしひろば 他
	2	3	3	6	蛸池	おはなしもこもこ

### (2) ブックスタート事業「えほんはじめまして」

図書館における子育て、子育て支援。赤ちゃんにとって、親と子のふれあいや温かい語りかけが大切なこと、赤ちゃんといっしょに絵本を読みあうことの楽しさなどを伝える。

行事名	回数	大人	小人	人数計	講師等 / 行事内容 / 備考
ブックスタート事業「えほんはじめまして」	50	2647	2,646	5,293	豊中子ども文庫連絡会・おはなしボランティアポケット・保健師・職員 / 4か月児健診を活用したブックスタート、図書館における子育て・子育て支援（配布冊数2,723冊 健診2,635冊 訪問時80冊 引換券8冊）
ブックスタート事業「えほんはじめまして」スタッフミーティング／研修	3	78		78	豊中子ども文庫連絡会・おはなしボランティアポケット・職員 / ブックスタート事業「えほんはじめまして」についてのミーティング、「えほんはじめまして」に参加するスタッフの研修
					岡町

### (3) すくすくあかちゃんタイム、食育コラボみんなでは・は・は

行事名	回数	大人	小人	人数計	講師等 / 行事内容 / 備考
すくすくあかちゃんタイム	7	72	66	138	職員・保健師／子育て相談、手遊び・歌遊び・絵本の読み聞かせ
	岡町・服部・庄内・高川・千里・東豊中・野畑				
食育コラボ「みんなでは・は・は」	6	61	60	121	職員・歯科衛生士／赤ちゃんと保護者対象の講座、絵本の紹介と歯に関する話
	岡町・服部・庄内・高川・東豊中・野畑				

### (4) こんにちは図書館です、ようこそ図書館へ

行事名	回数	大人	小人	人数計	講師等 / 行事内容 / 備考
おはなし会がやってきた、 こんにちは図書館です等	3	81	150	231	おはなしボランティアポケット・ミックスJAM／職員が学校や施設を訪問（おはなし会がやってきた！）、絵本の読み聞かせ・手遊び・大型紙芝居・ペープサート・パネルシアター・図書館紹介
	岡町				
ようこそ図書館へ	19	89	1,328	1,417	小学生を対象とした図書館見学
	岡町・服部・庄内・高川・千里・東豊中・蛭池				
ようこそ図書館へ (幼稚園等)	2	8	69	77	小学生以外の子どもたちの図書館見学
	庄内・高川				

### (5) 職業体験学習

行事名	回数	大人	小人	人数計	講師等 / 行事内容 / 備考
職業体験学習	14		30	30	中学2年生等が対象
	岡町・庄内・千里・野畑				
	豊中市立中学校・義務教育学校				

### (6) 子どもと本のまつり、子どもと本のつどい

地域における子ども読書活動の推進を目的に、豊中子ども文庫連絡会と共催で実施。

行事名	回数	大人	小人	人数計	講師等 / 行事内容 / 備考
子どもと本のまつり	1	87	49	136	豊子連／工作、おはなし会等
子どもと本のつどい (講演会   原画展)	1	26	37	63	はた こうしろう／講演と著作絵本の読み聞かせ

### (7) 子ども読書活動連絡会

行事名	回数	大人	小人	人数計	実施館	講師等 / 行事内容 / 備考
子ども読書活動連絡会	2	36		36	岡町	子ども読書活動連絡会委員／ 子どもの読書環境に関する情報や課題の共有

### (8) ボランティア講座

行事名	回数	大人	小人	人数計	実施館	講師等 / 行事内容 / 備考
子どもと本をつなぐ ボランティア講座	6	128		128	岡町	金子真理・おはなしボランティアポケット・職員／ 子どもと本をつなぐボランティアの育成・支援
おはなしボランティアフ ォローアップ研修講座	1	69		69	岡町	尾野三千代／「子どもに本を手渡すために～子どもに定番絵本の読み聞かせを～」
音訳ボランティア フォローアップ講座	2	24		24	岡町	大阪声のグループ／音訳の基礎的技術研修
音点訳選定会議	1	16		16	岡町	大阪声のグループ／次年度に製作・納品される音点訳図書の選定会議

(9) 出前講座、講師派遣など

行 事 名	回数	大人	小人	人数計	講師等 / 行事内容 / 備考
絵本出前講座	32	393	317	710	職員／絵本のおよみかせについて／子育てサークル・子育てサロン 他
	岡町・庄内・千里・野畑				
その他の出前講座	8	253		253	職員／マチカネ先生塾
	岡町				
講師派遣等	4	399		399	職員／近畿公共図書館協議会、図書館司書専門講座 New Education Expo「変わる図書館!とよなかブックプラネット事業とその実践についてー大阪府豊中市の学校図書館支援と取組事例の紹介ー」、ブックスタート全国研修会2024in京都
	岡町・庄内				

(10) 映画会

図書館を利用されていない方に対する利用のきっかけづくりと、読み物だけではない図書館の楽しさを提供。

行 事 名	回数	大人	小人	人数計	実施館	講師等 / 行事内容 / 備考
コラボ・de・シネマ おやこ・de・シネマ	12	314	38	352	千里	子ども向け、一般向け映画会
映画会	69	894	27	921	高川	子ども向け、一般向け映画会
ほたるシネマ	8	297	11	308	壺池	一般向け映画会

(11) 暮らしの課題解決支援

行 事 名	回数	大人	子ども	人数計	実施館	講師等 / 行事内容 / 備考
認知症サポーター養成講座	-	-	-	-	岡町・庄内・高川・千里・東豊中・野畑	豊中市キャラバン・メイト連絡会・長寿安心課・緑地地域包括支援センター高川分室（小学生対象）※（14）その他の行事に記載
パネル展					野畑	里親制度についてのパネル展示

(12) 文字・活字文化振興事業、講演会

行 事 名	回数	大人	小人	人数計	実施館	講師等 / 行事内容 / 備考
文字・活字文化振興事業 講演会	1	62		62	岡町	廣田収／「紫式部の世界にふれる 清少納言と紫式部」
大人のための朗読サロン	2	80		80	東豊中	朗読グループ「草の実会」／朗読ボランティアグループによる朗読会

(13) その他の行事

図書館を利用されていない方に対する利用のきっかけづくりと、親しみを持ってもらうための行事など。

行事実施館	回数	大人	小人	人数計	講師等 / 行事内容 / 備考
岡町	97	2,013	201	2,214	・子ども読書活動フォーラム ・とよなかブックプラネット事業推進委員会 ・図書館の達人 ・認知症サポーター養成講座 ・本の福袋 他
服部	5	53	16	69	・地域福祉ネットワーク会議 ・子ども園来館
庄内	51	439	284	723	・公民館講座ブックトーク、資料展示 ・認知症サポーター養成講座 ・高齢者施設向け団体リサイクル ・地域館交流会 ・子ども園来館 他

行事実施館	回数	大人	小人	人数計	講師等 / 行事内容 / 備考
高川	375	2,471	2,707	5,178	<ul style="list-style-type: none"> <li>講座「資産形成をはじめる前に」</li> <li>認知症サポーター養成講座</li> <li>本の福袋</li> <li>宿題コーナー</li> <li>たかがわ読書ビンゴ 他</li> </ul>
千里	33	691	59	750	<ul style="list-style-type: none"> <li>認知症サポーター養成講座</li> <li>ランチタイム・ロビーコンサート 資料提供</li> <li>YAらぼ</li> <li>地域館交流会</li> <li>みんなあつまれわくわくランド 他</li> </ul>
東豊中	276	907	1,550	2,457	<ul style="list-style-type: none"> <li>もくもく広場</li> <li>認知症サポーター養成講座</li> <li>こども園来館</li> <li>施設来館</li> <li>地域福祉ネットワーク会議</li> </ul>
野畑	313	9,941		9,941	<ul style="list-style-type: none"> <li>自学自習スペース</li> <li>認知症サポーター養成講座</li> <li>インターネットを利用した図書館の使い方講座</li> <li>地域館交流会</li> <li>地域福祉ネットワーク会議 他</li> </ul>
蛭池	42	531	196	727	<ul style="list-style-type: none"> <li>社会教育課・公民館との連携事業／子育て部、絵本好きなママパパ集まれ～赤ちゃんに参加する絵本サロン、作って読んでレベルアップ料理クエスト 他</li> <li>憩の家に本棚づくりしました</li> <li>一緒につくろう！これからの蛭池図書館</li> <li>地域福祉ネットワーク会議</li> </ul>
その他の事業（各館） 展示・ポスター展・催し等	-	-	-	-	北摂アーカイブス写真展、水道月間展示（岡町） とよなか音楽月間展示（服部） 公民館事業連展示、「長倉洋海」写真絵本パネルほか（庄内） 高川図書館レコード展示、北摂アーカイブス写真展（高川） 2025年大阪・関西万博に向かって!めざそう!「10歳若返り」巡回展示、千里青雲高校図書委員POP展示（千里） とよなか音楽月間展示（東豊中） 沖縄関連図書提携展示（野畑） すてっぴ連携展示（蛭池） 他
岡町・服部・庄内・高川・千里・東豊中・野畑・蛭池					

#### (14) 人権・平和月間事業

行事名	回数	大人	小人	人数計	実施館	講師等 / 行事内容 / 備考
人権講演会	1	26		26	（岡町）	廣岡 浄進 / 「古地図の閲覧と部落問題 その現状と課題」
野畑地区人権講演会	1	24		24	野畑	青木康二 / 「思うこと二つ」
人権・平和資料展示	-	-	-	-	全館	夏休み等に資料を展示

#### (15) 外国人親子の交流会

地域に暮らす外国人親子の参加型日本語教室。

行事名	回数	大人	小人	人数計	実施館	講師等 / 行事内容 / 備考
おかまちおやこ	33	287	77	364	岡町	外国人親子の交流と日本語を学ぶ機会づくり
しょうないおやこ	20	97	46	143	庄内	
せんりおやこ	35	173	89	262	千里	
せんりにほんご	22	455		455	千里	多文化交流と日本語を学ぶ機会づくり

#### (16) 実務研修、高校生ボランティア活動

行事名	回数	大人	小人	人数計	実施館	講師等 / 行事内容 / 備考
図書館専門研修	23	434		434	市内図書館等	学校司書研修 他
志学／インターンシップ（高校生）	8	12		12	岡町・千里	高校生（豊中高校）のボランティア受入れ
職場体験研修（就労移行支援事業）	3	3		3	庄内	就労移行支援事業者
図書館実習ボランティア	14	14		14	岡町	大学生の図書館司書資格取得に向けた活動

(18) 視察受入れなど

行 事 名	回数	大人	小人	人数計	実 施 館	講師等 / 行事内容 / 備考
視察受入れ	12	97		97	岡町・庄内	図書館で一時保育等／長崎市・石狩市・帯広市・水戸市・太宰府市・岩倉市・滋賀県立図書館・大阪経済大学等

(18) 図書館サポーター

行 事 名	回数	大人	小人	人数計	講師等 / 行事内容 / 備考	
図書館サポーター	49	185	2	187	本の修理・装備、図書館サポーター活動を希望する人への事前研修	
					庄内・野畑	

(19) 協働事業（しょうないREK、リサイクル本販売、千里文化センター「コラボ」、北摂アーカイブス）

行 事 名	回数	大人	小人	人数計	講師等 / 行事内容 / 備考	
協働事業 （しょうないREK）	10	298		298	平成17年度の市民提案制度から始まった協働事業	
					実施場所： 庄内コラボセンター 他 実施事業： ショコラ広場会議・古本市・カフェ 他	
リサイクル本コーナー （常設）	84	1,592		1,592	庄内	協働事業（しょうないREK）による リサイクル本の常設販売（5,417冊販売、322,295円）
協働事業（コラボ）	5	97	94	191		
					実施場所： 千里コラボ2F集会場 他 実施事業： 千里親子ふれあい広場	
実行委員会 （北摂アーカイブス）	29	195		195	地域に散在する記録を電子データとして保存し、公開する事業	
					実施場所： 岡町図書館 実施事業： 編集会議、北摂アーカイブス写真展、コンサート	

(20) 図書館で一時保育～ほっと一息 私の時間～

行 事 名	回数	大人	小人	人数計	講師等 / 行事内容 / 備考	
図書館で一時保育 ～ほっと一息 私の時間～	36	110	186	296	図書館内で保育士がお子さんを2時間預かり館内で過ごしていただく	
					岡町・千里・野畑	

(21) （仮称）中央図書館基本構想

行 事 名	回数	大人	小人	人数計	講師等 / 行事内容 / 備考	
ワークショップ「（仮称）中央 図書館をつくろう2」	3	45		45	令和10年度～11年度（2028年度～2029年度）に開設予定の（仮称）中央図書館の機能や役割、図書館施設の再編について議論及び意見交換をするワークショップの開催	

7. 「豊中市立図書館評価システム」評価項目表

※は「豊中市（仮称）中央図書館基本構想」に定めた評価指標

NO	項目	代表指標
1-1	経営・運営・管理状況に関する評価	
1-2	図書館として適切な経営が行われているか	職員研修回数 職員研修人数 運営費（受講者アンケート） 出前講座実施回数及び講師派遣回数 図書費合計（決算額）[A] 図書費（消耗品の資料含む） ※市民1人当たり図書費（[A]÷人口）
1-3	人材育成による職員の能力・資質向上	全資料数 蔵書（図書）資料（内数） その他現館蔵資料、雑誌等（内数） 電子書籍数（内数） 年間受入冊数 ※（年間）受入タイトル数比率 市民1人当たりの全資料冊数
1-4	図書費・資料費	Webページ（トップ）のアクセス件数 ホームページ更新頻度 教育委員会等SNS発信頻度 / (フォロワー数) メールマガジン配信数 開館回数 図書館協議会・評議員会等へのWebページのアクセス件数 ※利用者満足度
1-5	市民が参画し、質の高い経営・情報発信をしているか	
1-6	市民への図書館サービスの情報発信・PR	
1-7	図書館協議会等の活動状況	
1-8	図書館サービスの満足度	

NO	項目	代表指標
2-1	図書館の設置目的・使命の達成状況に関する評価	
2-2	ICT等を活用し市民が求める資料や情報を収集し、迅速・的確に提供できているか	有効登録人数 ※貸（貸出）利用率（対人口） 総貸出冊数 Web・館内OPAC継続貸出件数（内数） 電子書籍の貸出冊数（内数） 貸出密度（市民1人当たりの貸出冊数） リクエスト総数（年間） 提供率（%） 館内OPAC予約件数（内数） WebOPAC予約件数（内数） 館内OPAC予約件数（内数） 電子書籍の予約件数（内数） 利用人数 リファレンス件数 e-リファレンス件数（内数） e-リファレンス協同データベース登録件数（年間） ※リファレンス協同データベース事例のアクセス数（年間）
2-3	市内各部局及び他自治体との連携・協力を図っているか	リファレンス件数 e-リファレンス件数（内数） e-リファレンス協同データベース登録件数（年間） ※リファレンス協同データベース事例のアクセス数（年間）
2-4	市内各団体・市民との協働事業を推進し、市民団体・ボランティアの学習と活動を支援しているか	リファレンス件数 研修での図書館案内実施回数 事業実施回数 参加人数
2-5	子ども読書活動の推進しているか	北摂広域利用（六市三町住民への貸出冊数） 北摂広域利用（六市三町での豊中市民への貸出冊数） その他の広域利用（他自治体住民への貸出冊数）
2-6	貸出冊数	貸出冊数 貸出人数 子どもの本の貸出冊数（個人・士団体） 実施回数（対象別） 参加人数 実施回数 参加人数（総数） ボランティア参加人数
2-7	子どもへの資料提供	貸出冊数 貸出人数 子どもの本の貸出冊数（個人・士団体） 実施回数（対象別） 参加人数 実施回数 参加人数（総数） ボランティア参加人数
2-8	おはなし会	学校・学校図書館への支援と連携を推進しているか
2-9	ブックスタート事業「えほんはじめまして」	学校図書館への資料提供 予約件数 課外学習・教材研究のためのリファレンス 提供件数 達成度（年間計画）/ 活用状況アンケート 貸出冊数 貸出密度
2-10	学校・学校図書館への支援と連携を推進しているか	貸出冊数 予約件数 課外学習・教材研究のためのリファレンス 提供件数 達成度（年間計画）/ 活用状況アンケート 貸出冊数 貸出密度
2-11	学校図書館への資料提供	貸出冊数 予約件数 課外学習・教材研究のためのリファレンス 提供件数 達成度（年間計画）/ 活用状況アンケート 貸出冊数 貸出密度
2-12	予約件数	貸出冊数 予約件数 課外学習・教材研究のためのリファレンス 提供件数 達成度（年間計画）/ 活用状況アンケート 貸出冊数 貸出密度
2-13	課外学習・教材研究のためのリファレンス	貸出冊数 予約件数 課外学習・教材研究のためのリファレンス 提供件数 達成度（年間計画）/ 活用状況アンケート 貸出冊数 貸出密度
2-14	提供件数	貸出冊数 予約件数 課外学習・教材研究のためのリファレンス 提供件数 達成度（年間計画）/ 活用状況アンケート 貸出冊数 貸出密度
2-15	達成度（年間計画）/ 活用状況アンケート	貸出冊数 予約件数 課外学習・教材研究のためのリファレンス 提供件数 達成度（年間計画）/ 活用状況アンケート 貸出冊数 貸出密度
2-16	貸出冊数	貸出冊数 予約件数 課外学習・教材研究のためのリファレンス 提供件数 達成度（年間計画）/ 活用状況アンケート 貸出冊数 貸出密度
2-17	貸出密度	貸出冊数 予約件数 課外学習・教材研究のためのリファレンス 提供件数 達成度（年間計画）/ 活用状況アンケート 貸出冊数 貸出密度
2-18	高齢者への資料提供	貸出冊数 予約件数 課外学習・教材研究のためのリファレンス 提供件数 達成度（年間計画）/ 活用状況アンケート 貸出冊数 貸出密度
2-19	高齢者への資料提供	貸出冊数 予約件数 課外学習・教材研究のためのリファレンス 提供件数 達成度（年間計画）/ 活用状況アンケート 貸出冊数 貸出密度
2-20	貸出タイトル数	貸出冊数 予約件数 課外学習・教材研究のためのリファレンス 提供件数 達成度（年間計画）/ 活用状況アンケート 貸出冊数 貸出密度
2-21	他自治体等からの借出タイトル数	貸出冊数 予約件数 課外学習・教材研究のためのリファレンス 提供件数 達成度（年間計画）/ 活用状況アンケート 貸出冊数 貸出密度
2-22	他自治体等への貸出タイトル数	貸出冊数 予約件数 課外学習・教材研究のためのリファレンス 提供件数 達成度（年間計画）/ 活用状況アンケート 貸出冊数 貸出密度
2-23	宅配・郵送貸出冊数/重字本	貸出冊数 予約件数 課外学習・教材研究のためのリファレンス 提供件数 達成度（年間計画）/ 活用状況アンケート 貸出冊数 貸出密度
2-24	貸出冊数	貸出冊数 予約件数 課外学習・教材研究のためのリファレンス 提供件数 達成度（年間計画）/ 活用状況アンケート 貸出冊数 貸出密度
2-25	対面相談（オンラインを含む）	貸出冊数 予約件数 課外学習・教材研究のためのリファレンス 提供件数 達成度（年間計画）/ 活用状況アンケート 貸出冊数 貸出密度

NO	項目	代表指標
2-1	地域の情報センターとして積極的に活動しているか	※来館者数 図書所蔵冊数 豊中市新聞記事見出し件数（累積） 地域資料デジタル化件数（累積） レファレンス協同データベース中間運用事例数（累積）
2-2	来館者数	来館者数
2-3	地域の情報センターとして積極的に活動しているか	※来館者数 図書所蔵冊数 豊中市新聞記事見出し件数（累積） 地域資料デジタル化件数（累積） レファレンス協同データベース中間運用事例数（累積）
2-4	地域の情報センターとして積極的に活動しているか	※来館者数 図書所蔵冊数 豊中市新聞記事見出し件数（累積） 地域資料デジタル化件数（累積） レファレンス協同データベース中間運用事例数（累積）
2-5	地域の情報センターとして積極的に活動しているか	※来館者数 図書所蔵冊数 豊中市新聞記事見出し件数（累積） 地域資料デジタル化件数（累積） レファレンス協同データベース中間運用事例数（累積）
2-6	地域の情報センターとして積極的に活動しているか	※来館者数 図書所蔵冊数 豊中市新聞記事見出し件数（累積） 地域資料デジタル化件数（累積） レファレンス協同データベース中間運用事例数（累積）
2-7	市民との協働事業を推進し、市民団体・ボランティアの学習と活動を支援しているか	参加者数 サポート作業回数 事業・会議実施回数 事業等参加人数 事業・会議実施回数 事業・会議参加人数 （講座）実施回数 貸出冊数
2-8	市民との協働事業を推進し、市民団体・ボランティアの学習と活動を支援しているか	参加者数 サポート作業回数 事業・会議実施回数 事業等参加人数 事業・会議実施回数 事業・会議参加人数 （講座）実施回数 貸出冊数
2-9	市民との協働事業を推進し、市民団体・ボランティアの学習と活動を支援しているか	参加者数 サポート作業回数 事業・会議実施回数 事業等参加人数 事業・会議実施回数 事業・会議参加人数 （講座）実施回数 貸出冊数
2-10	市民との協働事業を推進し、市民団体・ボランティアの学習と活動を支援しているか	参加者数 サポート作業回数 事業・会議実施回数 事業等参加人数 事業・会議実施回数 事業・会議参加人数 （講座）実施回数 貸出冊数
2-11	市民との協働事業を推進し、市民団体・ボランティアの学習と活動を支援しているか	参加者数 サポート作業回数 事業・会議実施回数 事業等参加人数 事業・会議実施回数 事業・会議参加人数 （講座）実施回数 貸出冊数
2-12	市民との協働事業を推進し、市民団体・ボランティアの学習と活動を支援しているか	参加者数 サポート作業回数 事業・会議実施回数 事業等参加人数 事業・会議実施回数 事業・会議参加人数 （講座）実施回数 貸出冊数
2-13	市民との協働事業を推進し、市民団体・ボランティアの学習と活動を支援しているか	参加者数 サポート作業回数 事業・会議実施回数 事業等参加人数 事業・会議実施回数 事業・会議参加人数 （講座）実施回数 貸出冊数
2-14	市民との協働事業を推進し、市民団体・ボランティアの学習と活動を支援しているか	参加者数 サポート作業回数 事業・会議実施回数 事業等参加人数 事業・会議実施回数 事業・会議参加人数 （講座）実施回数 貸出冊数
2-15	市民との協働事業を推進し、市民団体・ボランティアの学習と活動を支援しているか	参加者数 サポート作業回数 事業・会議実施回数 事業等参加人数 事業・会議実施回数 事業・会議参加人数 （講座）実施回数 貸出冊数

# 令和6年度（2024年度）豊中市立図書館評価項目表

※は「豊中市（仮称）中央図書館基本構想」に定めた評価指標

項目		代表指標	目標値	06年度	05年度	04年度		
<b>1 経営・運営・管理状況に関する評価</b>								
<b>1 1 図書館として適切な経営が行われているか</b>								
1	1	1	職員研修回数	80	81	78	82	
1	1	2	職員研修人数	800	808	1,259	1440	
1	1	3	達成度(受講者アンケート)	80%	90%	86%	86%	
1	1	4	出前講座実施回数及び講師派遣回数	50	44	37	43	
1	1	5	図書館費合計(決算額) [A]		945,471,003	949,280,955	957,633,015	
1	1	6	資料費(消耗品の資料含む)		79,300,468	76,740,199	78,777,585	
1	1	7	※市民1人当たり図書館費( [A]-歳入) ÷人口		2,342	2,317	2,358	
1	1	8	全資料数		1,012,777	1,005,168	1,011,512	
1	1	9	蔵書(図書)資料(内数)		926,504	920,066	927,418	
1	1	10	その他視聴覚資料、雑誌等(内数)		70,419	71,818	72,973	
1	1	11	電子書籍数(内数)		15,854	13,284	11,121	
1	1	12	年間受入冊数		42,788	42,637	42,531	
1	1	13	※(年間)図書受入タイトル数比率	50.0%	48.4%	47.7%	46.1%	
1	1	14	市民一人当たりの全資料冊数		2.5冊	2.5冊	2.5冊	
<b>1 2 市民が参画し、質の高い経営、情報発信をしているか</b>								
1	2	1	Webページ(トップ)のアクセス件数	2,700,000	2,223,106	2,325,257	2,305,644	
1	2	2	市民への図書館サービスの情報発信・PR	ホームページ更新頻度	250	203	214	198
1	2	3	教育委員会等SNS発信頻度/(フォロワー数)	36(1200)	139(2114)	115(1050)	17(590)	
1	2	4	メールマガジン配信数	100	76	76	84	
1	2	5	図書館協議会等の活動状況	開催回数		3	3	7
1	2	6	図書館協議会・評価部会等へのWebページのアクセス件数		3,076	2,893	2,708	
1	2	7	図書館サービスの満足度	※利用者満足度	3.2	-	-	2.9 (来館者アンケートより算出/参考値)
<b>2 図書館の設置目的・使命の達成状況に関する評価</b>								
<b>2 1 ICT等を活用し市民が求める資料や情報を収集し、迅速・的確に提供できているか</b>								
2	1	1	有効登録人数	160,000	128,582	132,247	135,568	
2	1	2	※実(貸出)利用率(対人口)	20.0%	17.7%	14.9%	15.2%	
2	1	3	総貸出冊数	3,400,000	3,165,660	3,350,384	3,463,321	
2	1	4	Web・館内OPAC等継続貸出冊数(内数)	400,000	352,471	391,246	357,744	
2	1	5	電子書籍の貸出冊数(内数)	15,000	29,937	14,339	7,214	
2	1	6	貸出密度(市民1人あたりの貸出冊数)	8.5	7.9	8.4	8.7	
2	1	7	リクエスト総数(年間)	1,000,000	1,026,841	1,084,777	1,035,816	
2	1	8	提供率(%)	95.0%	93.4%	94.9%	93.6%	
2	1	9	WebOPAC予約件数(内数)	920,000	865,240	904,377	858,304	
2	1	10	館内OPAC予約件数(内数)	40,000	36,132	36,826	34,366	
2	1	11	電子書籍の予約冊数(内数)	7,500	7,621	6,374	3,401	
2	1	12	インターネット情報へのアクセス	利用人数	8,000	6,385	6,545	5,743
2	1	13	データベースの利用件数	200	63	63	134	
2	1	14	レファレンス件数	6,000	3,841	4,502	4,487	
2	1	15	eレファレンス件数(内数)	80	43	41	53	
2	1	16	レファレンス協同データベース登録件数(年間)	120	93	136	75	
2	1	17	※レファレンス協同データベース事例のアクセス数(年間)	600,000	1,246,251	772,957	665,667	
<b>2 2 庁内各部署及び他自治体との連携・協力を推進し、市民の多様な情報ニーズに responding しているか</b>								
2	2	1	庁内仕事応援事業	レファレンス件数	80	39	56	67
2	2	2	研修での図書館案内実施回数	20	14	15	17	
2	2	3	子ども読書活動連携事業	事業実施回数	350	479	385	374
2	2	4	参加人数	12,000	11,491	3,863	3,905	
2	2	5	広域利用	北摂広域利用(六市三町住民への貸出冊数)	60,000	38,503	45,310	51,361
2	2	6	北摂広域利用(六市三町での豊中市市民への貸出冊数)	60,000	93,235	88,449	78,340	
2	2	7	その他の広域利用(他自治体住民への貸出冊数)	10,000	9,175	9,730	8,822	

項目			代表指標	目標値	06年度	05年度	04年度
2	3	子ども読書活動を推進しているか					
2	3	子どもへの資料提供	貸出冊数	700,000	698,250	705,101	823,616
2	3		貸出人数	220,000	154,394	170,202	180,562
2	3		子どもの本の貸出冊数（個人+団体）	1,300,000	1,109,217	1,201,824	1,272,097
2	3	おはなし会	実施回数（対象別）	600	403	351	226
2	3		参加人数	12,000	5,249	4,369	2,275
2	3	ブックスタート事業 「えほんはじまして」	実施回数		50	0	0
2	3		参加人数（組数）		2,624	0	0
2	3		ボランティア参加人数	200	175	0	0

2	4	学校・学校図書館への支援と連携を推進しているか					
2	4	学校図書館への資料提供	貸出冊数	52,000	46,721	45,894	50,390
2	4		予約件数	42,000	40,712	41,018	43,918
2	4		調べ学習・教材研究のためのレファレンス	80	23	53	59
2	4	サポートバック等提供件数	提供件数	200	198	152	145
2	4		達成度（4段階評価）／活用校アンケート	3.5	3.6	3.6	3.4
2	4	教員支援資料の貸出	貸出冊数	3,200	2,330	2,814	2,829

2	5	障害者等読書バリアフリー環境充実に向けて取り組んでいるか					
2	5	高齢者への資料提供	貸出冊数	800,000	764,460	782,123	787,701
2	5		貸出人数	325,000	278,924	282,592	279,359
2	5	障害者等来館困難者への資料提供	貸出タイトル数	1,500	1,944	1,442	1,658
2	5		他自治体等からの借用タイトル数	1,200	1,627	1,213	1,191
2	5		他自治体等への貸出タイトル数	1,500	571	799	1,058
2	5		宅配・郵送貸出冊数／墨字本	1,200	452	647	641
2	5	福祉施設・障害者施設・支援学校への資料提供	貸出冊数	12,000	11,422	11,256	11,563
2	5	対面朗読（オンラインを含む）	実施件数	250	147	221	236

2	6	地域の情報センターとして積極的に活動しているか					
2	6	来館者数	※来館者数	2,000,000	1,491,000	1,556,587	1,711,208
2	6	地域資料・情報の収集・保存・提供	図書所蔵数	5,200	5,017	4,972	4,944
2	6		豊中市新聞記事見出し件数（累積）	60,000	47,336	46,207	45,369
2	6		地域資料デジタル化件数（累積）	7,000	6,546	6,352	5,898
2	6		レファレンス協同データベース豊中関連事例数（累積）	450	442	426	413
2	6	暮らしの課題解決サービス	事業実施回数	10	6	6	7
2	6		事業参加人数	150	146	134	131

2	7	市民との協働事業を推進し、市民団体・ボランティアの学習と活動を支援しているか					
2	7	図書館サポーター	参加者数	250	187	161	135
2	7		サポート作業日数		49	45	47
2	7	市民協働事業／しょうないREK・北摂アーカイブス等	事業・会議実施回数		128	117	58
2	7		事業等参加人数	2,500	2,276	2,575	1,805
2	7	地域の子ども文庫等市民との共催・協力事業	事業・会議実施回数		429	413	292
2	7		事業・会議参加人数	4,200	10,428	5,662	3,542
2	7	おはなしボランティアへの活動支援	（講座）実施回数	10	7	7	8
2	7		参加人数	250	197	202	198
2	7		貸出冊数	20,000	12,710	11,708	11,828
2	7	点訳・音訳ボランティアグループへの活動支援	（講座）実施回数	2	2	2	2
2	7		参加人数	20	24	25	18
2	7	地域の活動団体・グループへの集会室の提供	利用回数	1,100	976	881	1,014
2	7		利用人数	11,000	8,513	7,729	8,851
2	7		図書館関係団体数	35	42	40	37
2	7		読書会への貸出冊数	400	330	339	331

## 8. 図書館のあゆみ

		図書館のうごき	市民の取り組み
昭和20年(1945年)	3月	豊中市立図書館開館(市役所内に併設)	
昭和22年(1947年)	10月	桜塚元町に独立開館(現在の福祉会館の場所)	
昭和23年(1948年)	4月	G.H.Q.のC.I.E.(民間情報教育局)図書室を併設	
昭和24年(1949年)	4月	個人館外貸出開始	
昭和25年(1950年)	5月	動く図書館による巡回貸出開始	
	7月	図書館条例制定	
	9月	図書館規則制定、図書館協議会発足	
昭和27年(1952年)	9月	大阪アメリカ文化センター豊中分館併設 (C.I.E.図書室廃止)	
昭和29年(1954年)	10月	動く図書館運行開始(昭和36年10月「とよ1号」と命名)	
昭和30年(1955年)	5月	10周年記念行事開催	
昭和33年(1958年)	9月	大阪アメリカ文化センター豊中分館閉鎖	
	10月	岡町北5-12(現在の岡町図書館所在地)に移転、一部開館	
	11月	閲覧室開室	
昭和34年(1959年)	1月	施設改修完了、全面開館	
	7月	こども室開設	
昭和35年(1960年)	1月	こども室貸出開始	12月「動く図書館利用者の会」発足(昭和53年4月に「図書館利用者の会」となる)
昭和36年(1961年)	10月	動く図書館「とよ2号」運行開始	
	11月	貸出文庫開始	
昭和37年(1962年)	12月		「動く図書館利用者の会」が豊中市議会に「豊中市南部地区に図書館を設立することについて請願」を提出、採択
昭和38年(1963年)	2月		「とよ読書会」発足
	11月		「動く図書館利用者の会」が図書館設置及び動く図書館更新について陳情書提出
昭和40年(1965年)	10月	20周年記念行事開催	
昭和41年(1966年)	5月		豊中市議会に「豊中市立図書館の改築に関する請願について」が提出され、翌月採択
	8月		「豊中読書会」発足
昭和42年(1967年)	11月		第1回豊中・東大阪交歓読書会開催
昭和43年(1968年)	8月	蛸池分室開設(旧蛸池公民館内・後にほたる図書室に改称)	
昭和44年(1969年)	2月	新館建設工事着工	
	10月	新館第1期工事完成	
昭和46年(1971年)	2月		「子どもの本を読む会」発足(5月から「豊中子ども文庫連絡会」(以下「豊子連」となる)
昭和47年(1972年)	6月		「千里(豊中地区)に図書館をつくる会」発足
	8月	新館第2期工事着工	「新千里西町の自治会連合協議会」が、図書館設置に関する陳情書を市に提出
	9月	七福子ども図書室開室	「千里(豊中地区)に図書館をつくる会」が約1万7千人の署名とともに、豊中市議会に「豊中新千里地区図書館設置に関する請願書」を提出、翌月採択
昭和48年(1973年)	7月	新館第2期工事完成	1月 柴原子ども文庫開設
	8月	障害者サービス(対面朗読)開始	3月「千里(豊中地区)に図書館をつくる会」が、千里図書館(仮称)建設についてのお願いを提出
	12月	団体貸出室開設	
昭和49年(1974年)	6月	庄内図書館(庄内文化センター)工事着工	
	8月	小曾根分室開設(小曾根センター内・後におおね図書室に改称)	
	12月	労働会館内図書室開室	
昭和50年(1975年)	3月	七福子ども図書室閉室	
	5月	柴原分室開設(柴原会館内・後にしばはら図書室に改称)	
	6月	労働会館内図書室閉室	6月「そよ風文庫」活動場所確保の陳情を始める
	7月	庄内図書館開館・従来の市立図書館を岡町図書館に改称	
	9月	岡町図書館に点字図書コーナー開設	
	10月	30周年記念行事開催	
昭和51年(1976年)	6月		「そよ風文庫をそだてる会」発足
	11月		「豊子連」が「子ども本のつどい」開催(昭和61年より図書館との共催事業となる) 「そよ風文庫をそだてる会」要望書提出
昭和52年(1977年)	1月	千里図書館(千里文化センター(仮称))建設工事着工	
	2月	千里図書館準備室設置	「豊中市立大池小学校PTA」が蛸池地区市立図書館設置について陳情書提出
昭和53年(1978年)	4月	千里図書館開館	
	5月	点字図書貸出開始	
	8月	連絡車運行開始	「豊子連」文庫活動援助金要望
	11月	学級文庫へ配本開始	
昭和54年(1979年)			「豊子連」陳情書提出(活動費支援・場所)
	7月		「そよ風文庫をそだてる会」要望書提出
昭和55年(1980年)	4月	郵送・宅配貸出開始	「豊子連」が育成団体となる
		「豊子連」に補助金を交付	
		「文庫活動育成推進協議会」発足	10月「そよ風文庫・そよ風文庫をそだてる会」が文庫支援に関する要望書を提出
	9月	声の図書(現在の音訳図書)の貸出開始	11月「豊子連」が文庫支援に関する要望書提出

		図書館のうごき	市民の取り組み
昭和56年(1981年)	2月	図書館協議会「図書館システムを完成させるための長期計画について」答申	
	7月		「豊子連」と共催による第1回「子ども本のまつり」開催
	10月	「児童文化講座」開催(平成5年より「おはなしボランティア養成講座」へ)	「豊子連」が文庫への支援、4館構想に関する要望書を提出
昭和57年(1982年)	11月		「そよ風文庫をそだてる会」要望書提出
	12月	「子どもへの語りかけ入門講座」開催(平成4年より「出前講座」へ) 庄内図書館でレコード貸出開始	10月「そよ風文庫・そよ風文庫をそだてる会」が文庫支援に関する要望書提出 12月「豊子連」が文庫への支援、読書環境の充実、土日開館に関する要望書提出
昭和58年(1983年)	11月	千里図書館でカセットテープ貸出開始	10月「そよ風文庫・そよ風文庫をそだてる会」が文庫支援に関する要望書提出 「豊子連」が文庫への支援、土日開館、図書室増設等に関する要望書提出
昭和59年(1984年)	4月	図書館協議会「答申の具体化方策としての学校施設(空き教室)等の活用について」提言	10月「そよ風文庫・そよ風文庫をそだてる会」が文庫支援に関する要望書提出 11月「豊子連」が文庫への支援、土日開館、図書室増設、バリアフリー等に関する要望書提出
昭和60年(1985年)	10月	40周年記念行事開催	「そよ風文庫・そよ風文庫をそだてる会」が要望書提出
	11月		「豊子連」が文庫への支援、土日開館、図書室増設、バリアフリー等に関する要望書提出
昭和61年(1986年)	2月		「身近にとしょかんがほしい会」が発足、北部地域図書館新設について陳情書提出
	4月	日曜全日開館(第1、2、4日曜)、夜間貸出開始(貸出室)	「身近にとしょかんがほしい会」が北部地域図書館設置について要望書提出
	7月	いぶき図書室開設(青年の家いぶき内)	「身近にとしょかんがほしい会」が北部地域図書館建設について陳情書・要望書提出
	9月	(仮称)北部図書館(現在の野畑図書館)開館準備室設置	
	10月	図書館協議会「北部図書館にかかる建築計画大綱について」(建議)	「そよ風文庫・そよ風文庫をそだてる会」が文庫支援に関する要望書提出
昭和62年(1987年)	11月		「豊子連」が文庫への支援、土日開館、図書館増設、バリアフリー等に関する要望書提出
	2月		「身近にとしょかんがほしい会」が北部地域図書館の備品等について要望書提出
昭和63年(1988年)	6月	(仮称)北部図書館建設工事着工	8月「身近にとしょかんがほしい会」が北部地域図書館の運営について要望書提出
	10月		「豊子連」が文庫への支援、土日開館等、図書館サービス充実に関する要望書提出
	8月	野畑図書館開館(コンピュータシステム運用開始) 野畑図書館でCDの貸出開始 日曜全日開館(全週開館、嘱託職員採用)	「そよ風文庫をそだてる会」要望書提出
平成元年(1989年)	6月	野畑図書館開館(コンピュータシステム運用開始) 野畑図書館でCDの貸出開始	
	10月		「そよ風文庫をそだてる会」要望書提出 「豊子連」が文庫支援、図書館サービスの向上、学校司書に関する要望書提出
平成2年(1990年)	11月	千里図書館コンピュータシステム導入(千里・野畑オンライン開始) 庄内図書館でCD貸出開始	「そよ風文庫をそだてる会」要望書提出 「どうしても図書館が欲しい会」(東豊中図書館)発足
	3月		「豊子連」が文庫支援、図書館サービスの向上、学校司書に関する要望書提出
	5月		「どうしても図書館が欲しい会」が図書館増設について陳情書提出
平成3年(1991年)	10月	図書館協議会「豊中市における図書館施設計画について」(提言)	「どうしても図書館が欲しい会」が図書館設置について要望書提出 9月「豊子連」が岡町図書館改修に関するお願い提出
	2月	「お話し指導者派遣事業(出前お話し会)開始	
	3月	「対面朗読講座」実施	6月「どうしても図書館が欲しい会」が(仮称)千里図書館東豊中分館設置に関する要望書提出
	7月	岡町図書館大改修による休館	対面朗読グループ「ヴォイス」結成
平成4年(1992年)	10月	(仮称)東豊中図書館準備委員会設置	「そよ風文庫・そよ風文庫をそだてる会」が文庫支援に関する要望書提出
	11月	庄内図書館コンピュータシステム導入(庄内・千里・野畑間オンライン開始)	
平成4年(1992年)	3月	全平日夜間貸出開始(貸出室)	「豊子連」が文庫支援、図書館サービスの向上、学校司書に関する要望書提出
	5月	岡町図書館改修工事完成・開館、コンピュータシステム導入(4館オンライン開始)、世界のこどもの本の部屋設置	2月「どうしても図書館が欲しい会」が(仮称)千里図書館東豊中分館の備品購入に関する要望書提出
	8月	庄内図書館改装工事のため休館 (仮称)東豊中図書館建設工事着工	6月「暮らしの中に生きる図書館を望む会」が服部地区図書館設置に関する要望書提出
	9月	北摂3市(吹田・箕面・豊中)相互貸借巡回車制度開始	10月「学校図書館を考え専任司書配置を願う市民の会」(以下「市民の会」)発足
	10月	(仮称)庄内幸町図書館建設工事着工 絵本とおはなしについて出前講座開始	11月「どうしても図書館が欲しい会」が(仮称)千里図書館東豊中分館の運営に関する要望書提出

		図書館のうごき	市民の取り組み
平成5年(1993年)	1月 3月 5月 6月 10月 11月	「録音図書作成講座」実施 庄内図書館内部改装工事完成 図書館協議会「豊中市における図書館サービスのシステム化について」提言 市内小・中学校への学校司書配置始まる(7月より団体貸出開始) 動く図書館を利用し学級文庫へ団体貸出開始 「おはなしボランティア養成講座」開始(現在の「子どもと本をつなぐボランティア講座」) 東豊中図書館・庄内幸町図書館が分館・分室として開館(全館オンライン)	「どうしても図書館が欲しい会」が、図書館設置に関するお願い提出  音訳ボランティア「グループ・エコー」結成 10月「豊子連」が図書館網充実・図書館サービスに関する要望書提出
平成6年(1994年)	1月 5月 9月	図書館協議会「豊中市立図書館における児童サービスの在り方について」提言 特別養護老人ホーム「豊中グリーンヒル」にて出前朗読会開始(同時に団体貸出開始)	「豊子連」が館外・館内サービスの充実、全市図書館網の充実、学校図書館、病院図書室に関する要望書提出 おはなしボランティアグループ結成(後「おはなしボランティアポケット」と命名) 10月「豊子連」が「豊中市立図書館における児童サービスの在り方について」の提言の実現に関する要望書提出
平成7年(1995年)	1月 3月	震災被害のため、岡町6日、庄内3日、野畑1日、庄内幸町7日間臨時休館、他の館は即日開館 50周年記念行事開催	10月「豊子連」が図書館網充実、図書館サービスに関する要望書提出
平成8年(1996年)	3月 12月	『資料集・豊中の図書館50年』発行 大阪府立図書館コンピュータシステム(OL-NET)へのオンライン検索開始 岡町図書館でCD貸出開始	10月「豊子連」が館外・館内サービスの充実、全市図書館網の充実、学校図書館、病院図書室、府の文庫活動費補助の存続に関する要望書提出
平成9年(1997年)	5月 8月 11月 12月	図書館協議会「豊中市立図書館における高齢者サービスのあり方について」提言 千里図書館でCD貸出開始 (仮称)服部図書館建設工事着工 図書リサイクル制度発足	10月「豊子連」が図書館網充実・図書館サービスに関する要望書提出
平成10年(1998年)	2月 6月 8月 12月	第1回個別リサイクルフェア開催 動く図書館を利用した施設サービス開始(保育所1) 東豊中図書館でCD貸出開始 (仮称)高川図書館建設工事着工	10月「豊子連」が図書費増額、BM存続、館外・館内サービス、病院図書室、学校図書館、'94提言の達成状況に関する要望書提出
平成11年(1999年)	1月 4月	服部図書館が岡町図書館の分館として開館 行財政改革第1期実施計画に伴い、岡町図書館管理係が企画管理係に名称変更、庄内、千里、野畑図書館の係を廃止	「豊子連」が図書費増額、BM存続、館外・館内サービス、病院図書室、学校図書館、'94提言の達成状況に関する要望書提出
平成12年(2000年)	4月 6月	資料の選書及び整理作業を集中化(岡町、野畑図書館の2館が担当) 高川図書館が庄内図書館の分館として開館	「豊子連」「市民の会」蛭池図書館について要望書提出
平成13年(2001年)	1月 3月 4月 5月 6月 11月	行財政改革第1期実施計画に伴い、動く図書館事業縮小(図書館車1台、ステーション数44→22) 多言語版利用案内作成 デジー図書およびプレクストークの貸出開始 市立図書館のwebサイト開設、インターネットでの蔵書検索が可能になる 図書館間の本格的な物流システム開始(8館間を1日2回運行、原則として月曜日を除く週6日) 市立図書館学校図書館間資料運搬システム開始 図書館協議会「豊中市立図書館における多文化サービスのあり方について」意見書 インターネットによる団体向け蔵書検索サービスの開始	「豊子連」結成30周年を迎える 「豊子連」30周年記念講演会開催
平成14年(2002年)	2月 4月 6月	「子どもの読書活動優秀実践図書館」文部科学大臣表彰受賞(岡町図書館) 図書館協議会「豊中市立図書館における広域利用について」意見書	「豊子連」が文庫支援及び子ども読書活動推進計画の策定に関する要望書提出 「豊子連」が「すべての子どもたちに読書のよここびを一豊中子ども文庫連絡会30年の記録」を発行 12月「豊子連」が文庫支援及び図書館サービス、蛭池図書館・市政図書室設置、子ども読書活動推進計画の策定に関する要望書提出
平成15年(2003年)	3月 4月 5月 7月 9月 10月	ほたる図書室閉室 岡町図書館館内奉仕係、館外奉仕係はそれぞれ館内サービス係、館外サービス係に名称変更 図書館コンピュータシステム大規模リプレイス資料の選書及び整理作業を野畑図書館に集中化 蛭池図書館が野畑図書館の分館として開館、同時に箕面市立菅野南図書館と広域利用サービスの試行実施(平成15年5月6日～平成17年3月末) 蛭池図書館開館に伴い、動く図書館ステーション数削減(ステーション数22→18) 「豊中市子ども読書活動推進計画策定検討会議」設置(平成17年10月廃止) インターネットによる個人利用者向け予約受付サービスの開始 「えほんはじめまして」(4か月児健診を活用した乳幼児サービスの)試行実施	「市民の会」要望書提出 8月「地球ママくらぶ」が「リサイクル本の活用による図書館の活性化と地域における共生を推進するための事業」を協働提案 12月「豊子連」が文庫支援及び図書館サービス、市立豊中病院図書室、子ども読書活動推進計画の策定、市政図書室設置に関する要望書提出

		図書館のうごき	市民の取り組み
平成16年(2004年)	4月	動く図書館を利用した施設サービス11ヶ所になる(保育所6、養護学校(現在の支援学校)2、留守家庭児童会1、障害児通園施設2)	「豊中図書館の未来を考える会」発足
	5月	「豊中市子ども読書活動推進計画策定委員会」設置	8月「豊中図書館の未来を考える会」が「千里のまちにふさわしい図書館構想をつくる一人と情報、人と人を繋ぐ図書館」を協働提案
	6月	図書館協議会「子ども読書活動推進について」意見集約	10月「豊中図書館の未来を考える会」要望書提出 11月「豊子連」が文庫支援及び図書館サービス、市立豊中病院図書室、千里図書館建替、市政図書室設置に関する要望書提出
平成17年(2005年)	1月	利用者カードに有効期間(5年間)を設け、登録更新開始	「豊中図書館の未来を考える会」要望書提出
	3月	図書館協議会「これからの豊中市立図書館の運営の在り方について」提言	
	4月	「豊中市子ども読書活動推進計画」策定 協働事業提案制度「リサイクル本の活用による図書館の活性化と地域における共生を推進するための事業」検討開始	
	7月	市内全小・中学校59校に学校司書配置 蛍池図書館と箕面市立菅野南図書館との広域利用サービスの試行延長(平成20年3月末まで)	
	9月	「しょうないモデル事業実行委員会」(愛称「しょうないREK」)立ち上げる	
	10月	「新しい千里図書館・公民館のあり方を考える市民戸端会議(仮称)」設置(10月に「豊中市新千里図書館・公民館創造会議」と改称)	
平成18年(2006年)	6月	「平成17年度(2005年度)豊中市新千里図書館・公民館創造会議中間報告書」発表	12月「豊中図書館の未来を考える会」が図書館活動改訂に関する要望書提出
	8月	「豊中市子ども読書活動推進計画実施計画」策定 大阪府北部豪雨のため岡町図書館臨時休館	
	9月	地域館4館(岡町・庄内・千里・野畑図書館)において土日と重なる祝日開館を開始 市政施行70周年記念 文字・活字文化振興事業「とよ読書会」500回記念講演会開催	
	10月	千里図書館(新千里文化センター(仮称))建設工事着工	
	11月	「豊中市子ども読書活動推進連絡協議会」設置	
平成19年(2007年)	3月	箕面市との広域利用サービスの試行実施の延長と拡大(試行期間:平成19年3月15日~平成21年3月31日、対象館:豊中市立蛍池・千里図書館、箕面市立菅野南・西南図書館)	「豊子連」が子ども読書活動推進に関する要望書提出
	6月	高川図書館にてビデオ貸出開始 図書館協議会「豊中市立図書館における評価のあり方について」提言	
	10月	「しょうないモデル事業実行委員会」が「しょうないREK」に改称	
	12月	「豊中市新千里図書館・公民館創造会議」最終提言	
平成20年(2008年)	2月	千里図書館が千里文化センター「コラボ」内にオープン	「豊子連」が図書購入、子ども読書活動推進、図書館サービスに関する要望書を提出
	3月	おぞね図書室閉室	
	7月	しばはら図書室閉室	
	10月	動く図書館の愛称を市民公募	
	11月	動く図書館「とよ1ぶっくる」運行開始 図書館利用者アンケート調査実施	
	12月	バス図書室(豊島西小内)オープン	
平成21年(2009年)	3月	図書館コンピュータシステム大規模リプレイス Webサイトリニューアル・パナー広告事業開始	「豊子連」が図書購入、子ども読書活動推進、図書館サービスに関する要望書を提出
	4月	図書館評価検討委員会開催(6月まで)計4回	
	6月	図書館評価検討委員会、評価内容公開	
	8月	文部科学省「図書館・博物館における地域の知の拠点推進事業」受託(~平成22年3月)	
	9月	eレファレンス開始	
	10月	レシート広告事業(商店街「初金市」)開始 動く図書館車体広告開始	
平成22年(2010年)	3月	北摂アーカイブス公開開始 豊中新聞記事見出し検索サービス開始 『動く図書館60周年誌』発行	11月「豊子連」が図書購入、子ども読書活動推進、教育振興計画をふまえた図書館施策の実施に関する要望書を提出
	4月	地域館4館(岡町・庄内・千里・野畑図書館)の祝日開館実施 「庁内仕事応援サイト」を庁内情報共有システム内に開設	
	6月	地域情報アーカイブ化事業実行委員会設立 (「図書館・博物館における地域の知の拠点推進事業」が市の単独事業に)	
	10月	とよなかブックフロンティアプロジェクトチーム発足	
	11月	「豊中市子ども読書活動推進計画第1期実施計画評価報告書」発行	

	図書館のうごき	市民の取り組み
平成23年(2011年)	<p>2月 「豊中市子ども読書活動推進計画第2期実施計画」策定</p> <p>4月 読書振興課新設、とよなかブックプラネット事業を継承 教育委員会の全体事業として「とよなかブックプラネット事業推進委員会」発足。 学校図書館専任職員が読書振興課所属となる 庄内幸町図書館2階を「学校図書館支援ライブラリー」として機能変更(～平成29年3月)</p> <p>5月 吹田市との広域利用サービス(試行)貸出開始 対象館：豊中市立千里・東豊中・高川図書館、吹田市立千里・江坂・ちさと(千里山・佐井寺)図書館(～平成29年6月)</p> <p>7月 市制施行75周年記念事業「手塚治虫文庫」開設(～平成24年3月)</p> <p>8月 「えほんははじめまして」(4か月児健診を活用した乳幼児サービス)において絵本の提供を開始。ブックスタート事業「えほんははじめまして」となる</p> <p>10月 「住民生活に光をそそぐ交付金」を活用し、「医療・健康情報」(岡町)「多文化共生」(庄内)「ビジネス・就業」(千里)「子育て・DV」(野畑)等の資料の充実をはかるとともに、各種バスファインダーを作成・配布</p> <p>12月 市制施行75周年記念事業としてとよなかブックプラネット事業中間報告(フォーラム)開催</p>	<p>「豊中図書館の未来を考える会」要望書を提出</p> <p>11月「豊子連」が図書購入、ブックスタート事業、子ども読書活動推進、市民と共にある図書館づくりに関する要望書を提出</p>
平成24年(2012年)	<p>6月 豊能地区三市二町図書館広域利用(試行)を開始(～平成29年6月)</p> <p>インターネットサービスでの乳幼児向けパスワード発行開始</p> <p>8月 「生涯学習と生涯スポーツの推進に関する市民意識調査『スポーツの推進』と『図書館サービスの向上』のために」郵送によるアンケート実施</p> <p>9月 来館者アンケート実施(～10月) 「図書館の新しい管理業務等を通じた就労困難者等就職促進事業」ICタグ貼付作業を全館で実施(～平成25年3月)</p> <p>12月 「知的探究合戦 めざせ!図書館の達人」開始</p>	<p>11月「学校図書館を考える市民の会」が「豊中図書館の未来を考える会」に合流 「豊子連」が図書購入、ブックスタート事業、子ども読書活動推進、市民と共にある図書館づくりに関する要望書を提出</p>
平成25年(2013年)	<p>1月 学校図書館物流便週1回から2回に増便 岡町図書館耐震工事 館外サービス室を臨時の子ども室とした(～3月終了) 図書館協議会図書館評価部会開催(外部評価)～4月 計4回</p> <p>2月 「子ども読書活動フォーラム」を開始(於:ローズ文化ホール)</p> <p>4月 学校図書館等読書活動支援システムの本稼働 吹田市との広域利用サービスにおいて対象館を拡大 「豊中市立図書館の運営状況に関する評価報告書」公開</p> <p>5月 「豊中図書館の未来を考える会」との共催による合同研修の実施 「図書館のカー住民に必要とされる図書館をめざして」(講師:小林隆志氏)</p> <p>図書館協議会「指定管理者制度(部分委託のあり方を含む)の導入について」答申 サビエ図書館(点字図書や録音図書の全国最大の書誌データベース)を活用した貸出開始 豊中駅前すてっぷ内に返却ポスト設置</p> <p>7月 公共図書館司書と学校図書館司書との交流研修開始</p> <p>11月 「就労困難者等による図書館管理サービス創出モデル事業」の実施(平成26年3月まで)</p>	<p>11月「豊子連」が図書購入、ブックスタート事業、子ども読書活動推進、市民と共にある図書館づくりに関する要望書を提出</p>
平成26年(2014年)	<p>3月 図書館コンピュータシステム更新 ICタグを活用したBDS(貸出手続確認装置)導入 岡町・野畑・東豊中図書館にCD専用返却ポスト設置 図書館協議会「豊中市立図書館の今後の戦略的な施設配置について一特色ある図書館づくりや地域の知の拠点としての施設のありようなどをふまえて」答申 「豊中市立図書館の中長期計画(豊中市立図書館グランドデザイン)」を公表</p> <p>映画『じんじん』上映豊中実行委員会(NPO・市民団体・豊中市教育委員会)による上映会の実施 事務局:読書振興課(於:すてっぷホール、ローズ文化ホール、A&amp;Hホール)</p> <p>4月 分館(服部・高川・東豊中・蛭池図書館)において土日と重なる祝日開館を開始 公共図書館司書と学校図書館司書の人事交流実施 公共図書館司書と他部局の事務職(司書資格保持者)の人事交流実施 岡町図書館に事務を集中化 広域利用サービスにおいてインターネットサービスでのパスワード発行開始</p> <p>5月 文部科学省「図書館実践事例集」で豊中市の図書館事例紹介(北摂アーカイブス、しょうないREK、暮らしの課題解決支援、とよなかブックプラネット事業)</p> <p>6月 読書振興課が岡町図書館内に移転 身体障害者雇用を図書館で開始(教育総務チーム所属)</p> <p>7月 公衆無線LANを全館で導入</p>	<p>2月「豊中図書館の未来を考える会」要望書を提出</p> <p>11月「豊中図書館の未来を考える会」要望書を提出</p> <p>12月「豊子連」が要望書を提出</p>

		図書館のうごき	市民の取り組み
平成27年 (2015年)	3月	セルフ貸出機を岡町・野畑・千里図書館に各4台、セルフ返却機を野畑図書館に1台、千里図書館に2台、予約e棚(予約図書受渡システム)を千里図書館に導入	教育長、未来を考える会講演 大子連講座「学校図書館を学ぶ!～豊中からの発信～」(於:大阪市立図書館)  11月「豊中図書館の未来を考える会」要望書を提出 12月「豊子連」が要望書を提出
	4月	箕面市・池田市・能勢町・豊能町と「豊能地区三市二町による公共図書館広域利用」の本格実施を開始	
	5月	ビジネス就労支援サービスの一環で第1回「ビジネスゼミナール」を開催 CDの個人貸出可能枚数を2枚から4枚に変更、貸出延長も可能とした	
	8月	千里図書館が「子どもの読書活動優秀実践図書館」(文部科学省)表彰	
	11月	第1回「子ども読書活動連絡会」を岡町図書館で開催	
平成28年 (2016年)	2月	70周年記念パネル展開催(於:市役所第二庁舎ロビー) セルフ貸出機を庄内・東豊中・服部図書館に各2台、高川・蛍池図書館に各1台導入 千里図書館で予約e棚を活用した資料点検中の予約受取を実施	11月「豊中図書館の未来を考える会」要望書を提出 12月「豊子連」が要望書を提出
	3月	「音楽あふれるまち とよなか」の取組みで豊中市が文化芸術都市部門で文化庁長官表彰 図書館協議会「豊中市立図書館の「図書館サポーター」導入について」意見書	
	9月	「名誉市民・山田洋次ライブラリー」を岡町図書館で開設 国立国会図書館デジタル化資料送信サービスを千里図書館で開始	
	10月	千里図書館月曜開館開始 高川図書館の多機能化 「りんごの棚」展示セット貸出開始	
		未来の会との共催による合同研修の実施 「図書館PR実践講座-豊中市立図書館職員のための味方づくり戦略入門-」(講師:仁上幸治氏)	
		学校図書館支援ライブラリーを庄内幸町図書館から移設(調べ学習サポートバック→岡町図書館 教員支援用資料→蛍池図書館) マルチメディアティシュー図書の貸出開始	
		11月「豊中図書館の未来を考える会」要望書を提出 12月「豊子連」が要望書を提出	
平成29年 (2017年)	3月	図書館サポーター養成講座を庄内図書館で開始	11月「豊中図書館の未来を考える会」要望書を提出 「豊子連」が要望書を提出
	4月	図書館協議会「(仮称)南部コラボセンターにおける図書館機能について」提言 「庁内仕事応援サイト」を豊中市立図書館Webサイトに移動開設	
	6月	図書館サポーター養成講座を野畑図書館で開始	
	7月	利倉西センター図書室開室(バス図書室から移転) それに伴い動く図書館ステーション数削減(ステーション数28→26) 北摂地区7市3町図書館広域利用サービス開始 庄内図書館で大阪市民への広域利用サービス開始 岡町図書館こども室の夜間開室を試行実施 ~9月	
	8月	来館者アンケートの実施 岡町図書館空調工事(~11月)に伴い、参考室を9月まで休室	
	11月	庄内幸町図書館自習閲覧スペースの開設と図書館開館日の変更 図書館協議会図書館評価部会開催(外部評価)~3月計4回 国立国会図書館が配信する歴史的音源の提供サービスを岡町・千里図書館で開始 国立国会図書館デジタル化資料送信サービスを岡町図書館で開始	
平成30年 (2018年)	3月	図書館Webサイト上で貸出・予約一覧のダウンロード機能を追加 学校図書館等読書活動支援システム更新	11月「豊中図書館の未来を考える会」要望書を提出 「豊子連」が要望書を提出
	6月	「大阪府北部地震」被害のため発生当日臨時休館(千里・高川・蛍池図書館)	
	7月	岡町図書館こども室の夜間開室を試行実施 ~8月	
	8月	台風20号のため15時より臨時休館	
	9月	台風21号のため臨時休館、岡町図書館は停電のため翌日も休館 台風24号のため臨時休館 野畑・高川・服部・東豊中図書館で避難所開設	
	10月	予約資料受取コーナーを東豊中・服部図書館に開設	
平成31年 (2019年) /令和元年	2月	動く図書館「とよ1ぶっくる」車両更新	11月「豊子連」が要望書を提出 12月「豊中図書館の未来を考える会」要望書を提出
	3月	図書館協議会「豊中市立図書館における中央図書館機能について」意見書	
	4月	動く図書館車・配本車運行業務委託の開始	
	6月	予約資料受取コーナーを野畑図書館に開設	
	7月	岡町図書館こども室の夜間開室を試行実施 ~8月	
	8月	庁内に(仮称)中央図書館基本構想策定検討会議を設置	
	9月	東豊中図書館空調工事(~12月)のため休館 図書館の今後のあり方に関する市民アンケートの実施(郵送)	
	10月	図書館の今後のあり方に関する来館者アンケートの実施 台風19号のため臨時休館	

	図書館のうごき	市民の取り組み
令和2年(2020年)	<p>1月 図書館コンピュータシステム更新・Webサイトリニューアル 東豊中・服部・蛸池図書館にセルフ貸出機を各1台増設、セルフ返却機を各1台導入</p> <p>2月 公共施設マネジメント勉強会開催《(仮称)中央図書館基本構想の策定事業》 (新型コロナウイルス感染拡大防止のため)図書館行事中止</p> <p>3月 ( // ) 一部サービス停止 3/2~3/7 ( // ) 臨時休館 全サービス停止 3/8~3/24 ( // ) 一部サービス再開(予約資料貸出再開) 3/25</p> <p>4月 ( // ) 全サービス停止 4/8~5/11</p> <p>5月 ( // ) サービスの段階的再開 5/12~</p> <p>6月 ( // ) 一部サービスを制限して開館 6/1~ 服部図書館空調工事(6/22~11/30)のため休館 有識者ヒアリング実施(~7月)《(仮称)中央図書館基本構想の策定事業》</p> <p>7月 図書館関係団体ヒアリング実施(~8月)《 // 》</p> <p>9月 図書館の未来を考えるオンラインミーティング開催 (~11月 計4回)《(仮称)中央図書館基本構想の策定事業》</p> <p>10月 動く図書館70周年 サービスの制限を緩和して開館 10/7~</p> <p>12月 高川図書館空調工事(12/7~令和3年5/31)のため休館</p>	<p>11月「豊中図書館の未来を考える会」要望書を提出 「豊子連」が要望書を提出</p>
令和3年(2021年)	<p>1月 (新型コロナウイルス感染拡大防止のため)集会室利用時間短縮 1/14~2/28 オンラインシンポジウム~図書館でつながる新たな可能性~開催 《(仮称)中央図書館基本構想の策定事業》</p> <p>2月 豊中市(仮称)中央図書館基本構想策定</p> <p>3月 図書館協議会「豊中市立図書館における高齢者サービスのあり方 について」報告書 青年の家のいぶき改修工事のため、いぶき図書室休室 3/20~令和 4年3/31)</p> <p>4月 (新型コロナウイルス感染拡大防止のため)臨時休館(予約資料 の受け渡し、新規登録、電話や図書館Webサイトからのレファレン スなどは実施) 4/25~6/20</p> <p>6月 ( // ) 一部サービスを制限して開館(館内資料の貸出再開。 館内での閲覧など滞在につながる利用は不可) 6/21~</p> <p>7月 岡町図書館にセルフ返却機1台導入、予約資料受取コーナーを開 設 7/1~ ( // ) 段階的にサービスを拡充(館内滞在時間1時間以内で の利用を呼びかける) 7/1~</p> <p>8月 ( // ) 滞在時間30分以内の利用を呼びかける 8/2~ ( // ) 時間枠は設けず、できるだけ短時間での利用を呼びか ける(座席利用・滞在利用などは不可) 8/25~ (仮称)中央図書館の整備に向けたサウンディング型市場調査の 実施(11月結果公表)</p> <p>10月 Web仮登録申請受付開始 10/1~ ( // ) 座席利用や滞在利用などを再開、集会室利用を用途や 利用人数を制限して再開 10/1~</p> <p>12月 スマートフォンに利用者バーコード表示開始 12/1~</p>	<p>11月「豊子連」が要望書を提出</p> <p>11月「豊子連」が要望書を提出</p> <p>「豊中図書館の未来を考える会」要望書を提出</p>
令和4年(2022年)	<p>3月 公民学連携勉強会開催《(仮称)中央図書館基本構想関連事業》</p> <p>4月 青年の家のいぶき改修工事終了により、3階で予約受け渡しに特化 した「いぶき(3階)サービス」を開始</p> <p>6月 (仮称)中央図書館候補地選定等支援業務委託事業者の選定</p> <p>7月 電子書籍貸出サービス(豊中市デジタル図書館)開始 7/1~</p> <p>8月 野畑図書館参考室、空調設備老朽化のため臨時休室 8/3~ 9/21</p> <p>9月 台風14号のため臨時休館</p> <p>10月 図書館ネットワークの未来を考えるワークショップ開催 (~11月 計4回 於:岡町図書館)《(仮称)中央図書館基本構想関連 事業》</p> <p>蛸池図書館にセルフ返却機1台導入、予約資料受取コーナーを開 設 10/13~</p> <p>12月 図書館協議会図書館評価部会開催(外部評価)~3月 計4回</p>	<p>1月「豊中の図書館を未来につなぐ会」要望書を提出</p> <p>市民によるタウンミーティング「どうなる?豊中の図書 館」開催(於:中部保健センター)</p> <p>11月「豊子連」が要望書を提出</p> <p>「豊中図書館の未来を考える会」要望書を提出</p>
令和5年(2023年)	<p>1月 庄内・庄内幸町図書館休館 1/16~ 豊中の図書館の未来を考えるシンポジウム開催(於:中部保健セ ンター)《(仮称)中央図書館基本構想関連事業》</p> <p>2月 庄内図書館、庄内コラボセンター内に移転開館(庄内幸町図書 館閉館) 2/20~(2/14~プレオープン)</p> <p>3月 豊中市立図書館みらいプラン(素案)市民説明会(於:蛸池セン ター)《(仮称)中央図書館基本構想関連事業》 豊中市立図書館みらいプラン策定</p> <p>4月 電子雑誌閲覧サービス(豊中市デジタル図書館)開始 4/1~ 岡町図書館空調工事 4/3~5/31 野畑図書館空調工事・機能変更工事 4/24~7/20 豊中市立図書館みらいプラン市民説明会(於:岡町・高川図書 館)《(仮称)中央図書館基本構想関連事業》</p>	<p>市民によるタウンミーティング「どうなる?豊中の図書 館」開催(於:中部保健センター)</p> <p>豊中市立図書館みらいプラン(素案)出前講座(於:豊 中団地)</p> <p>市民によるタウンミーティング「どうなる?豊中の図書 館」開催(於:文化芸術センター)</p> <p>豊中市立図書館みらいプラン出前講座(於:野畑図書 館)</p>

		図書館のうごき	市民の取り組み
令和5年(2023年)	5月	豊中市立図書館みらいプラン市民説明会(於: 蛭池公民館) 《(仮称)中央図書館基本構想関連事業》 (仮称)中央図書館整備計画等支援業務委託事業者の選定	10月 豊中市立図書館みらいプラン出前講座(於: 東豊中図書館・曽根東センター) 11月 豊中市立図書館みらいプラン出前講座(於: 豊中団地)
	6月	図書館協議会「豊中市立図書館における読書バリアフリーの取り組みのあり方について(報告)」	
	7月	岡町・東豊中図書館に乳幼児スペース(マット敷き)を設置 野畑図書館、1階に参考図書コーナーを、2階に自学自習スペースを設置 7/21~ 東豊中図書館に「もぐもぐ広場」の設置 7/21~	
	8月	岡町図書館に自学自習スペースの設置(試行) 8/1~8/23 台風7号のため臨時休館	
	9月	一時保育~図書館でほっと一息 私の時間~ 試行(岡町・千里・野畑図書館)	
	11月	(仮称)中央図書館の第一優先候補地として阪急電鉄宝塚線曽根駅前民有地を選定	
	12月	蛭池図書館のリニューアル説明会(於: 蛭池図書館)	
令和6年(2024年)	1月	「ワークショップ(仮称)中央図書館をつくろう」(於: 岡町・庄内コラボセンター・千里文化センター)	1月「豊子連」が要望書を提出
	2月	豊中駅図書サービスポイントを開設 2/6~ いぶき(3階)サービスが、いぶき(3階)図書サービスポイントに名称変更	2月(仮称)中央図書館基本構想・豊中市立図書館みらいプラン出前講座(於: 高川図書館)
	3月	(仮称)中央図書館の素案づくりに向けたアンケート(図書館関係団体・障害者関係団体・子育て世帯)~3/31 (中学生・高校生)~5/31 学校図書館等読書活動支援システム(蔵書管理システム)更新 児童生徒向け学校図書館蔵書検索サービス「とよも」導入	
	4月	一時保育~図書館でほっと一息 私の時間~ 保育士を1名増員し、定員を拡大 野畑・東豊中図書館に自動販売機を設置	
	6月	蛭池図書館機能変更工事 6/17~3/31 (仮称)中央図書館の整備計画素案づくりに向けたLINEアンケート 6/7~6/11	
	7月	(仮称)中央図書館の整備計画素案づくりに向けた来館者アンケート 7/27~8/4	
	10月	岡町図書館に自学自習スペースの設置(7/27~9/1) 「ワークショップ(仮称)中央図書館をつくろう2」(於: 岡町図書館・全3回)	10月~3月「中央図書館を考える連続講座」を実施(於: 岡町図書館・くらしかん)
		蛭池図書館を考える会との共催による市民説明会の実施 「一緒につくろう!これからの蛭池図書館」(於: 蛭池公民館)	
	11月	蛭池図書館を考える会との共催による市民説明会の実施 「一緒につくろう!これからの蛭池図書館」(於: 蛭池公民館)	
			12月「豊中図書館の未来を考える会」要望書を提出 「豊子連」が要望書を提出
令和7年(2025年)	2月	豊中市(仮称)中央図書館整備計画策定 音声応答サービス終了 2/16	
	3月	図書館コンピュータシステム更新 Webサイトでのインターネットサービス用パスワード発行・再発行を開始 3/4~ 学校図書館等読書活動支援システムとの一部データ連携開始 3/4~ 「豊中市電子申込システム」を利用した利用者登録申込(新規・更新・変更)、未所蔵図書リクエスト受付を開始 3/4~ 岡町・庄内・千里・野畑図書館でタブレット端末の館内貸出を開始 3/4~ 学校図書館等読書活動支援システム(学校図書館活用データベース)更新	
	4月	豊中駅前すてっぷ内返却ポスト終了 3/31 蛭池図書館リニューアル開館 4/1~ 一時保育~図書館でほっと一息 私の時間~ 岡町図書館の保育士を1名増員し、定員を拡大 開館中の返却ポスト開放を全館に拡大 4/1~ 豊中市立図書館80周年&蛭池図書館リニューアル記念巡回展開催(於: 岡町・庄内・千里・蛭池図書館) 4/1~6/24	
	6月	(仮称)中央図書館整備計画の説明会(於: 中央公民館) 豊中市立図書館80周年記念缶バッジの配布 庄内図書館・庄内公民館50周年、豊中市立図書館80周年記念行事開催	6月「どうなる?どうする!中央図書館」開催(於: 岡町図書館)
	8月	岡町図書館に自学自習スペースの設置(8/1~8/24)	

## 9. 図書館条例・規則

### (1) 図書館条例

公布 昭和25.7.14 条例22

第1条 豊中市に図書館法（昭和25年法律第118号。以下「法」という。）に基づく図書館を設置し、その名称及び位置は、別表のとおりとする。

第2条 法第14条第1項の規定に基づき図書館協議会（以下「協議会」という。）を置く。

第3条 協議会は、委員10人以内で組織する。

2 前項の委員は、次に掲げる者のうちから、教育委員会が任命する。

- (1) 学校教育関係者
- (2) 社会教育関係者
- (3) 家庭教育の向上に資する活動の関係者
- (4) 学識経験者
- (5) 市民

第4条 協議会の委員（以下「委員」という。）の任期は、2年とする。ただし、補欠の委員は、前任者の残任期間在任する。

2 委員は、再任されることができる。

3 教育委員会は、委員に特別の事情があると認める場合は、任期中であっても解任することができる。

第5条 協議会に、特別の事項を調査審議させるため必要があるときは、臨時委員若干人を置くことができる。

2 第3条第2項の規定は、臨時委員の任命について準用する。

3 臨時委員は、当該特別の事項に関する調査審議が終了したときは、解任されるものとする。

第6条 協議会に、委員長を置く。

2 協議会の委員長（以下「委員長」という。）は、委員の協議により選任する。

3 委員長の任期は、委員の任期による。

4 委員長は、協議会を招集し、及び会務を総理する。

5 委員長に事故があるときは、あらかじめその指定する委員が、その職務を代理する。

6 協議会の運営につき必要な事項は、協議会の協議により定める。

第7条 図書館に置かれる職員の定数及び給与に関する事項は、別に条例で定める。

第8条 この条例の施行に関し必要な事項は、教育委員会が定める。

附 則（令和4年8月10日条例第34号抄）

1 この条例は、市規則で定める日から施行する。

〔令和4年12月規則第62号により、令和5年2月20日から施行〕

別表

名称	位置
豊中市立岡町図書館	豊中市岡町北3丁目4番2号
豊中市立庄内図書館	豊中市庄内幸町4丁目29番1号
豊中市立千里図書館	豊中市新千里東町1丁目2番2号
豊中市立野畑図書館	豊中市春日町4丁目11番1号
豊中市立東豊中図書館	豊中市東豊中町5丁目2番1号
豊中市立服部図書館	豊中市服部本町5丁目2番8号
豊中市立高川図書館	豊中市豊南町東1丁目1番2号
豊中市立螢池図書館	豊中市螢池中町3丁目2番1—502号

## (2) 図書館規則

公布 昭和25.7.28 規則12

### (目的)

第1条 この規則は、図書館条例（昭和25年豊中市条例第22号。以下「条例」という。）の施行について必要な事項を定めることを目的とする。

### (開館時間)

第2条 図書館の開館時間は、別表第1のとおりとする。ただし、必要により延長し、又は短縮することがある。

### (休館日)

第3条 図書館の休館日は、別表第2のとおりとする。ただし、必要により臨時に休館することがある。

### (図書館協議会)

第4条 条例第5条第2項において準用する条例第3条第2項の規定により任命する図書館協議会に臨時委員（同項第5号に掲げる者のうちから任命する委員に限る。）は、公募により選考する。ただし、応募がなかったときその他やむを得ない理由があるときは、この限りでない。

2 図書館協議会に、条例第5条第1項に規定する特別の事項を調査審議させるため必要があるときは、部会を置くことができる。

3 部会は、次に掲げる者で組織する。

(1) 委員のうち、委員長が協議会に諮って指名する者

(2) 臨時委員

4 部会に部会長を置き、部会に所属する委員のうちから委員長が指名する。

5 部会長は、部会における審議状況及び結果を図書館協議会に報告しなければならない。

6 前3項に規定するもののほか、図書館協議会の議事その他運営について必要な事項は、図書館協議会が定める。

### (事業)

第5条 図書館は、図書館法（昭和25年法律第118号）第3条の規定に基づき、次に掲げる事業を行う。

(1) 図書館資料（郷土資料、行政資料、視聴覚資料等を含む。以下同じ。）の収集及び提供

(2) 図書館資料の館内閲覧、個人貸出し及び団体貸出し並びに希望図書サービス

(3) 読書案内、資料相談及びレファレンス

(4) 動く図書館の運営（岡町図書館に限る。）

(5) 図書室の運営に関すること（岡町図書館に限る。）。

(6) 図書館資料の図書館間相互貸借

(7) 集会室の利用

(8) 障害者等図書館利用に困難を伴う市民への各種のサービス

(9) 読書会、講演会、講座等の主催、共催及び援助

(10) 広報その他の読書資料の発行及び頒布

(11) 時事に関する情報及び参考資料の紹介及び提供

(12) 学校、社会教育機関、行政機関等との連絡及び協力

(13) 地域文庫、読書会等図書館関係団体との連絡、協力及び援助

(14) 子ども読書活動の推進に関すること。

(15) 図書サービスポイントの運営に関すること（岡町図書館に限る）。

(16) その他図書館の目的達成に必要な事業

### (職員)

第6条 図書館に館長、専門的職員及びその他必要な職員を置く。

2 図書館に副館長又は主任司書を置くことがある。

3 特定の業務を分掌させるため必要があるときは、副主幹、主査、主事、技能主任又は技能副主任を置くことがある。

4 館長、副館長及び主任司書は、おのおの上司の命を受けて所掌事務を掌理し、所属職員を指揮監督する。

5 職員は上司の命を受けて所掌事務に従事する。

6 副主幹、主査、主事、技能主任及び技能副主任は、上司の命を受けて業務を処理する。

### (分掌業務)

第7条 図書館の分掌業務は、次のとおりとする。

(1) 第5条に掲げる事業に関すること。

- (2) 図書館協議会に関すること（岡町図書館に限る。）。
- (3) 館に属する車両の管理に関すること（岡町図書館に限る。）。
- (4) 館内財産の管理に関すること。
- (5) 物品の保管及び管理に関すること。
- (6) 文書の収受、発送及び保管に関すること。
- (7) その他館の総務に関すること。

第8条 岡町図書館は服部図書館を、庄内図書館は高川図書館を、千里図書館は東豊中図書館を、野畑図書館は螢池図書館をそれぞれ所管する。

第9条 野畑図書館は、第7条に掲げる分掌業務のほか、資料の集中保存、集中選書及び集中整理に関する業務を分掌する。

（図書館資料の選択）

第10条 図書館資料の選択に当たっては、常に市民の需要を基礎とするとともに、長期的利用にも十分配慮し、文化的、資料的価値の高い蔵書の構築に努めるものとする。

2 図書館資料の選択に当たっては、政治的、宗教的、思想的、流派的に偏することなく、市民の知る自由に資することを旨とするものとする。

3 図書館資料の選択に当たっては、一つの主題に関して、可能な限り、種々の立場の資料を収集するよう努めるものとする。

（個人情報等の保護）

第11条 公知の情報を除き、図書館の有する又は職務上知りえた個人又は団体を特定できる情報を図書館の外に示してはならない。ただし、当該個人又は団体が承認した場合は、この限りでない。

（利用者の義務）

第12条 利用者は、図書館内で次の行為をしてはならない。

- (1) 他人の迷惑になる行為
- (2) 法令等に違反する行為
- (3) その他図書館の管理運営上支障のある行為

（利用の制限）

第13条 図書館の利用に関し、この規則に違反し、若しくはこの規則に基づく職員の指示に従わない者に対しては、館長は、その利用の承認を取り消し、又は制限し、若しくは退館させることができる。

（損害賠償）

第14条 利用者がその責めに帰すべき事由により、施設又は設備若しくは図書館資料を汚損し、又は滅失し、若しくは亡失したときは、原状を回復し、又は賠償しなければならない。

2 前項の規定による図書館資料の賠償は、現物によるものとする。ただし、館長がやむを得ない事情があると認めるときは、館長の指定する代物又は相当の代金をもって、これに代えることができる。

（館外貸出し）

第15条 図書館資料の館外貸出しを受けることができる者は、次に掲げるとおりとする。ただし、電子書籍（電磁的記録（電子的方式、磁気的方式その他の知覚によっては認識することができない方式で作られた記録をいう。）によって作成された図書館資料のうち、インターネットにより利用が可能なもの。）については、第2号に掲げる者を除く。

- (1) 市内に居住又は在学若しくは在勤する者
- (2) 市内に住所を有する団体
- (3) その他館長が適当と認める者

2 個人貸出しを受けようとする者は所定の豊中市立図書館利用者カード（以下「利用者カード」という。）申込書を、団体貸出しを受けようとする者は所定の団体貸出利用申込書を館長に提出し、併せて前項の条件を確認できる証明書等を提示しなければならない。

3 館外貸出しを認めたと及び団体に対しては、利用者カードを交付する。

4 利用者カードの有効期間は岡町図書館長が別に定める。

5 個人貸出しの資料の数量及び期間については、別に岡町図書館長がこれを定める。

6 団体貸出しの資料の数量及び期間については、団体の性格、利用の目的等に応じ、図書館の状況を勘案して、岡町図書館長が定める。

7 貴重図書その他館長が特に指定した図書館資料は、貸出しを行わない。ただし、館長が特に必要と認める場合

は、この限りでない。

8 利用者カードを紛失したときは、直ちに届け出なければならない。この場合、利用者カードの再交付を申し出ることができる。

9 利用者カードは善良な管理者の意識をもって、保管しなければならない。

10 利用者において、住所、氏名その他利用者カード申込書又は団体貸出利用申込書の記載事項に変更があったときは、直ちに届け出なければならない。

(集会室の利用)

第16条 集会室を利用しようとする者は、所定の集会室利用申込書を提出して、館長の承認を受けなければならない。

2 集会室を利用できる者は、主として豊中市民によって構成される図書館関係団体及び読書関係団体(岡町図書館、野畑図書館、東豊中図書館、服部図書館及び高川図書館にあっては社会教育、文化関係団体等を含む。)とする。ただし、館長が特に必要と認めるときは、この限りでない。

3 集会室を利用できる日及び時間は、当該集会室のある図書館の開館日及び午前10時から午後9時までとする。ただし、館長が特に認めるときは、この限りでない。

4 集会室の利用は無料とする。

5 館長が次の各号のいずれかに該当すると認めるときは、集会室の利用を承認しない。

(1) もっぱら営利を目的とした事業

(2) 特定の政党の利害に関する事業又は公私の選挙に関し、特定の候補者を支持する事業

(3) 宗教活動

(4) 暴力団(暴力団員による不当な行為の防止等に関する法律(平成3年法律第77号)第2条第2号に規定する暴力団をいう。以下同じ。)の利益になり、又はなるおそれがある事業

(5) 図書館の管理運営上支障のあるとき。

6 館長は、集会室の利用について、次の各号のいずれかに該当すると認めるときは、その利用条件を変更し、又は利用を停止し、若しくは利用の承認を取り消すことができる。

(1) 利用者がこの規則に違反したとき。

(2) 利用の目的又は内容が承認に係る利用の目的又は内容と異なるとき。

(3) 災害その他の事故により、集会室の利用が困難になったとき。

(4) 暴力団の利益になり、又はなるおそれがある利用をするとき。

(5) 館長が図書館運営上特に必要があると認めるとき。

7 前各項に定めるもののほか、集会室の使用区分、使用申込みその他集会室の管理運営に関し必要な事項は教育長が定める。

(資料の寄贈又は委託)

第17条 図書館において一般公衆の利用に供する目的での資料の寄贈者又は委託者は、所定の用紙に必要な事項を記入して、館長に申し出るものとする。

(資料の取扱い)

第18条 寄贈又は委託を受けた資料は、特別の契約ある場合のほか、図書館資料と同一の取扱いをする。

(免責)

第19条 委託を受けた資料が火災、盗難その他の災害により亡失又は破損したときは、その責めに任じない。

(委任)

第20条 図書館の運営に関し必要な事項は、岡町図書館長が図書館協議会に諮って定める。

附則

1 この規則は、図書館条例施行の日から施行する。

2 当分の間、第6条第3項及び第6項の規定の適用については、これらの規定中「技能主任」とあるのは、「技能長、技能主任」とする。

附則(令和6年1月16日教育委員会規則第2号)

この規則は、令和7年3月1日から施行する。ただし、別表第1の改正規定は、令和7年4月1日から施行する。

別表第1

名称		開館時間
(1)	岡町図書館、庄内図書館及び野畑図書館	火曜日から金曜日まで(休日(国民の祝日に関する法律(昭和23年法律第178号)に規定する休日をいう。以下同じ。)を除く。) 午前10時から午後7時まで 土曜日、日曜日及び休日 午前10時から午後5時まで
(2)	千里図書館	火曜日から金曜日まで(休日を除く。) 午前10時から午後8時まで 月曜日、土曜日、日曜日及び休日 午前10時から午後5時まで
(3)	服部図書館及び東豊中図書館	火曜日から翌週の日曜日まで 午前10時から午後5時まで
(4)	高川図書館	月曜日及び水曜日 午前10時から午後7時まで 火曜日、木曜日、土曜日及び日曜日 午前10時から午後5時まで
(5)	螢池図書館	月曜日から木曜日まで 午前10時から午後7時まで 土曜日及び日曜日 午前10時から午後5時まで

別表第2

名称		休館日
(1)	(2)から(4)までに掲げる図書館を除く図書館	(1) 毎週月曜日(その日が休日に当たるときは、その翌日以後の最初の休日に当たらない日) (2) 12月29日から翌年1月4日(1月4日が月曜日に当たるときは、1月5日)まで (3) 館内整理日(8月及び12月を除く毎月最終金曜日。ただし、その日が国民の祝日(国民の祝日に関する法律第2条に規定する国民の祝日をいう。以下同じ。)に当たるときは、その前日) (4) 特別整理期間(年間12日以内)
(2)	千里図書館	(1) 12月29日から翌年1月4日まで (2) 館内整理日(12月を除く毎月最終金曜日。ただし、その日が国民の祝日に当たるときは、その前日) (3) 特別整理期間(年間12日以内)
(3)	服部図書館及び東豊中図書館	(1) 毎週月曜日(その日が国民の祝日に当たるときは、その翌日以後の最初の国民の祝日に当たらない日) (2) 12月29日から翌年1月4日(1月4日が月曜日に当たるときは、1月5日)まで (3) 国民の祝日(日曜日及び土曜日を除く。) (4) 館内整理日(8月及び12月を除く毎月最終金曜日。ただし、その日が国民の祝日に当たるときは、その前日) (5) 特別整理期間(年間12日以内)
(4)	高川図書館及び螢池図書館	(1) 毎週金曜日(その日が国民の祝日に当たるときは、その前日以前の最初の国民の祝日に当たらない日) (2) 12月29日から翌年1月4日(1月4日が金曜日に当たるときは、1月5日)まで (3) 国民の祝日(日曜日及び土曜日を除く。) (4) 館内整理日(8月及び12月を除く毎月最終木曜日。ただし、その日が国民の祝日に当たるときは、その前日) (5) 特別整理期間(年間12日以内)







豊中市立図書館80周年



## 教育委員会公式SNS

教育委員会公式Xと学校給食インスタグラム  
(旧：ツイッター)

図書館・公民館など教育機関の情報と、毎日の給食の献立を  
いち早くお知らせしています。是非ご覧ください。



TOYONAKA\_KYUSHOKU

発行日 令和7年(2025年)9月発行  
編集・発行 豊中市立岡町図書館  
<https://www.lib.toyonaka.osaka.jp>



豊中市立図書館  
QRコード